

2019 招生手册

▶ Enrollment Manual



昆明理工大学 津桥学院

Oxbridge College, Kunming University of Science and Technology





CONTENTS

目录

昆明理工大学津桥学院

招生章程 02

昆明理工大学津桥学院

学院简介 06

昆明理工大学津桥学院

主要成就 09

昆明理工大学津桥学院

各二级学院简介 12

昆明理工大学津桥学院

招生来源计划表 32



昆明理工大学津桥学院是由昆明理工大学申办，云南省城市建设投资集团有限公司投资，经云南省教育厅审核、国家教育部批准、具有普通高等学历教育招生资格的全日制本科普通高校；是云南省以工科专业为主、国际化办学和双语教学为特色的本科独立学院。学校下设6个二级学院、2个教学部，39个本科专业，学校分别有高新校区和空港校区两个校区。2019年学校32个本科专业，计划面向全国31个省（市、自治区）招生。

一、学校名称、校址、办学层次和办学类型

（一）学校名称：昆明理工大学津桥学院

（二）学校招生代码：13626

（三）办学地点

空港校区地址：昆明市官渡区云桥街（云瑞路）1369号

高新校区地址：昆明市国家高新技术产业开发区海源北路1268号

（四）办学形式及层次：全日制普通本科

（五）办学类型：独立学院

（六）主管部门：云南省教育厅

（七）学制：建筑学、城乡规划学制为五年，其它普通本科专业学制为四年

二、组织机构

在学校党政的领导下，成立招生委员会，主任委员由学校领导担任，成员由相关部门负责人组成，负责对学校招生工作各个环节进行领导、监督。招生就业处是招委会常设机构，负责协调、处理学校招生工作等事务。

三、毕业证书与学位

学生修完学校规定课程，取得规定学分，符合毕业条件者，颁发教育部统一印制、电子注册、国家承认学历的昆明理工大学津桥学院毕业证书；符合昆明理工大学津桥学院学士学位授予条件者，颁发昆明理工大学津桥学院学士学位

位证书。

四、录取规则

(一) 录取工作全部采用计算机远程网上录取。

(二) 招生录取过程中严格执行国家的各项招生政策,按照公平、公正、公开,德智体全面考核,择优的原则进行录取。

(三) 平行志愿初次投档(或按顺序志愿投档的第一志愿)未录满时,可接收征集志愿(或按顺序志愿投档的非第一志愿)。

(四) 同一投档批次中,进档考生专业安排时不设专业“级差”,按照“分数优先,遵循志愿”的原则进行录取。即按照投档成绩(含政策性加分)从高到低,对每位考生的专业志愿实行专业志愿平行的原则进行调配,同等条件下,依据考生志愿顺序录取,同分同志愿顺序考生,以语文、数学、外语、综合单科成绩顺序排序,单科成绩高者优先。

(五) 当考生所填报的专业志愿无法满足时,如果考生服从专业调剂,学校根据考生成绩,从高分到低分调剂到招生计划尚未完成的专业。

(六) 上海市生源在选考科目相同的专业组内允许调剂,调剂时参考高中阶段综合素质评价;浙江省生源按轮次投档到专业,专业间不能调剂;江苏省考生学业水平测试等级要求:选测科目等级为CC,必测科目为4C1合格,录取时按“先分数,后等级”的原则进行;内蒙古自治区实行“招生计划1:1范围内按专业志愿排队录取”的录取规则。实行高考综合改革的省(区、市)选考科目规定和录取原则按照改革省份有关规定和我校设定的科目要求与录取规则执行。

(七) 具有以下情形之一的,做退档处理:

- 1、考生所填报的专业志愿均无法满足,并且不服从专业调剂的;
- 2、考生身体条件不符合所报专业的要求又无法调剂到其它专业的;
- 3、学校计划已满,考生仍未被录取的;
- 4、考生虽服从专业调剂,但其专业志愿中无专业的,考生自愿放弃调剂或者书面放弃就读的,或者无法通过有效方式获取考生意愿的;
- 5、各省级招生部门规定应当退档的其它情形。

(八) 各专业男女生招生比例不限;政策性加分执行国家教育部及各省级招办的规定。

(九) 身体健康状况要求:按《普通高等学校招生体检工作指导意见》及有关补充规定执行。

(十) 外语语种要求:除英语专业高考外语限英语语种、其它专业无外语语种限制,但新生入学后,大学外语教学语种主要为英语,且部份专业基础课、专业课设置有一定比例的中英文双语教学课程。

(十一) 建筑学、城乡规划专业开设绘图类、设计类课程,报考考生应有一定绘画基础,不招收色盲、色弱的考生。

(十二) 报考“英语”专业的考生,原则上英语笔试成绩不低于90分;口试成绩应达到B级(或4分、优良以上)。报考“汉语国际教育”专业的考生,原则上语文笔试成绩不低于90分,外语笔试成绩不低于70分,口试成绩合格。报考“国际经济与贸易”专业的考生,原则上外语笔试成绩不低于90分。

五、预留计划数及使用原则

(一) 按教育部文件规定,预留计划数量为当年本科招生规模的1%。

(二) 预留计划使用原则:经学校招生委员会研究决定,用于生源较好的省份。

六、招生专业、招生计划、学费标准

(一) 我校在各省招生专业、计划以各省级招生主管部门公布为准。

详细介绍可通过学校网站:<http://www.oxbridge.edu.cn> 访问。

(二) 学费标准按云南省发展和改革委员会最终备案的学费标准执行。

学院	类别	专业名称	办学层次	学费 (每生每学年)
电气与信息 工程学院	工学类	计算机科学与技术	本科	18000 元
		电子信息科学与技术	本科	
		自动化	本科	
		通信工程	本科	
		建筑电气与智能化	本科	
		软件工程	本科	
		物联网工程	本科	
		电气工程及其自动化	本科	19000 元
建筑工程学院	工学类	建筑学	本科	19000 元
		城乡规划	本科	18000 元
		土木工程	本科	
		给排水科学与工程	本科	
		水利水电工程	本科	
		工程造价	本科	
		工程管理	本科	
理工学院	工学类	测绘工程	本科	18000 元
		汽车服务工程	本科	
		交通运输	本科	
经济管理学院	管理学类	工商管理	本科	18000 元
		市场营销	本科	
		会计学	本科	
		物流管理	本科	
		酒店管理	本科	
		文化产业管理	本科	
	经济学类	国际经济与贸易	本科	18000 元
法学院	法学类	法学	本科	18000 元
		知识产权	本科	
		监狱学	本科	
语言文化学院	文学类	英语	本科	16000 元
		泰语	本科	
		汉语国际教育	本科	
	教育类	学前教育	本科	16000 元

七、奖、贷、勤、助学措施

学校设有国家、云南省政府奖学金、励志奖学金、国家助学金、校级奖学金、企业奖学金等多种形式的奖（助）学金，总授奖比例达到在校生总人数的 30% 以上。学校提供多个勤工助学岗位给贫困生，生源地信用助学贷款按照学生户口所在地相关政策执行。

八、附则

（一）本章程自公布之日起生效。未尽事宜以教育部及各省（自治区、直辖市）招生主管部门文件规定为准。

（二）本章程由我校招生就业处负责解释。

九、学校招生就业处室联系方式

（一）招生就业处 :0871-68353209、68328761、68356083（传真）

（二）网 址：www.oxbridge.edu.cn

邮 箱：zsb@oxbridge.edu.cn

（三）地 址：昆明市官渡区云桥街（云瑞路）1369 号行政数 402

十、本章程若与国家法律法规或上级部门政策相悖时，以国家法律法规和上级部门政策为准。如发布虚假或误导性信息，本校承担相关责任。





办学定位：

云南领先，区域知名，特色鲜明的应用型大学。

学科专业定位：

以工科类专业为骨干，以经管、法学类专业为羽翼，以语言、教育类专业为桥梁，多学科协调发展。

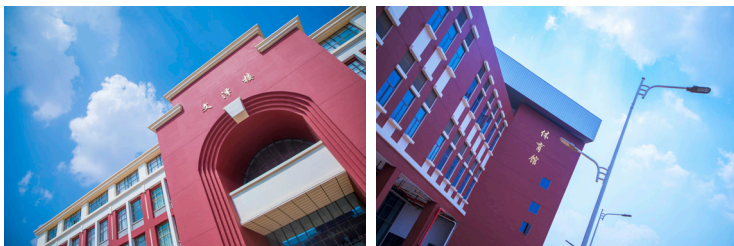
人才培养目标定位：

以服务区域经济社会发展为导向，培养德、智、体、美、劳全面发展，具有良好专业素养、优良创新精神、创业意识和实践能力、高尚人文情怀的高层次应用型人才。

服务面向定位：

立足云南，面向产业，服务全国，辐射南亚、东南亚。

昆明理工大学津桥学院 学校简介 College Introduction



昆明理工大学津桥学院成立于 2001 年，是由昆明理工大学申办、云南省国有大型企业云南省城市建设投资集团有限公司投资，经云南省教育厅审核、国家教育部批准的全日制本科独立学院。

学校是一所以工为主的独立学院，下设 6 个二级学院、2 个教学部，39 个本科专业，现有高新、空港 2 个校区，校区占地总面积 1200 余亩，在校学生 11000 余名，教职工 700 余人。学校现有图书资料 88.9 万册，37 个校内实践基地 61 间实验室，137 个校外实习实训及联合培养基地，设有云南省国资委干部培训中心、国家级大学生创业园、国家级大学生科技园。

学校 2015 年获批“云南省转型发展试点院校”、2016 年获批“云南省优势特色民办本科院校”、2017 年获批“云南省应用型人才培养示范院校”等重点建设项目，通过项目的推进，学校进一步明确了以工科应用型人才培养为主，主动服务云南省区域经济发展与产业转型升级，成为云南工业人才、中高层企业管理人才培养基地的服务面向定位。同时以“错位发展”的理念为引领，以工科专业为骨干，以经管、法律类专业为羽翼，以语言、教育类专业为桥梁，以道德、情怀教育和文体教育为保障，在应用型人才培养中主动融入“新工科”的教育理念，开展新工科建设，通过专业认证促进一流学科与一流专业建设，全面提升学校的教学质量与学科建设水平，全方位推进现代应用型大学建设，

努力建成云南领先，区域知名，特色鲜明的应用型大学，为“一带一路”国家发展战略的实施做出积极贡献。

学校社会声誉与影响稳步提高，2014 年学校建筑工程专业群获批“云南省转型发展支撑产业升级重点专业群建设项目”；2015 年在云南省民办本科院校办学水平评估中，我校被评为“A 级学校”；信息技术类专业群获批“云南省实验实习实训基地与技术创新服务中心建设项目”、“云南省虚拟仿真实验教学中心”；建筑工程类专业群获批“云南省教育厅第五批重点实验室和工程研究中心”；2018 年这两个专业群又分别获批“云南省高校智能制造重点实验室”、“云南省科技创新团队”等重大建设项目。2019 年学校共有 32 个本科专业计划面向全国 31 个省（市、自治区）招生。

学校坚持以习近平新时代中国特色社会主义思想为指导，坚持社会主义办学方向，深入贯彻落实党的十九大精神，以及全国教育大会、新时代本科教育工作会议、教育部《新时代高教 40 条》精神，以“立德树人”为核心，牢牢把握高等教育“培养德、智、体、美、劳全面发展的社会主义建设者和接班人”的根本任务，以“教书育人、服务社会、务实创新、追求卓越”为办学宗旨，以人才培养为根本，以学科专业建设为龙头，以提高质量为核心，强化国际化办学，强化校企融合、协同育人，多样性应用型人才。同时推行学分制管理，开辟辅修第二专业，逐步构建了多样性的应用型人才培养模式（多证培养、卓越人才培养、创新创业培养、国际交流培养、辅修第二专业培养、企业定向培养、交换生培养、本硕直通车），以满足社会对多样性人才的需求。

学校已建成一支由 1 名云岭教学名师、5 名省级教学名师领衔，老中青结合、专兼职结合、年龄结构、学历结构、专业技术职称结构优化的教师队伍。倡导教师立德树人，做“有理想信念、有道德情操、有扎实学识、有仁爱之心”的四有好老师。目前学校具有高级职称的专任教师中达 42%， “双师型”教师达 41%，具有硕士及以上学位的教师占 91%，毕业于国内外高水平大学的教师占 75%，教师队伍具有优良的理工类高校影响力和教育教学声誉，保障了学校应用型人才培养目标要求。

学校集中专业优势，支撑相关行业产业的转型升级，以优势专业为核心构建了以装配式建筑、建筑信息化技术（BIM 技术）为引领、服务城市建设与基础设施建设的建筑工程类专业群；以校企合作、探索推行实施“新工科”工程教育新模式、服务信息产业的信息技术类专业群；以服务路网建设为基础的交通机械类专业群，以校企深度融合、订单式培养为模式、服务“一带一路”国家发展战略的经济管理类专业群；以服务能源网建设为基础的能源工程类专业群，同时，构建了语言类法学类专业群；为相关产业的全面配套提供了较强的人才保障与支撑，专业群建设与“一带一路”、国家中西部和云南省区域经济发展战略及重点产业布局匹配度高。

学校充分利用举办方昆明理工大学的学科资源优势和投资方云南省城市建设投资集团有限公司国有大型企业的实践基地、双师型教师资源优势，学校适时优化专业结构，不断强化学科优势，广泛开展与海外、省外、校企、校政、校研和校校多元化合作。现设有“云南省国资委干部培训中心”、“南开大学、厦门大学、大连理工大学 EMBA 联合办学点”、与云南城市投资集团有限公司联合的“产教融合、校企合作教育联盟”、华为技术有限公司合作建立的信息与网络技术学院、“云南省未来研究会挂靠单位”、“云南省创新创业教育研究会”、“云南省泛亚物流研究中心”和面向东盟的“GMS 中外合作法律研究咨询中心”等 36 个校企、校政、校校合作产学研联合单位，构建了产教融合、



学校校长邓钢
参加“澜湄合作新展望”国际研讨会



2018.11.09 加拿大菲沙河谷大学
应用及技术研究院院长 John English 访问我校

校企、校校联合的多元化应用型人才培养的机制。

目前，学校与国外高校、机构签署协议总数已突破 110 项。启动、运行国际交流活动和项目已达 83 个，派出师生赴欧美、加拿大、韩国、日本、东南亚及台湾地区学术交流、培训深造、带薪实习、一学期研修、短期访问、暑期课程学习、国家汉办汉语志愿者、本科及硕士留学等，人数达到 300 余人次。学校每年接待来自美国、德国、泰国、菲律宾以及台湾地区高校代表等以及海外合作院校的学者和有意向建立合作关系的校方代表到学院交流、讲学和考察访问以及麻省理工学院、泰国清迈大学、泰国农业大学、菲律宾光启中学等学校的学生到我校学习学术文化交流约 350 余人。学校从 2014 年启动汉语 300 句项目至今，建立了 5 个海外教学点，培训人数已经超过 3800 人，为泰国、老挝等当地的窗口行业从业人员、汉语爱好者以及中学生进行汉语培训，效果好，影响大。

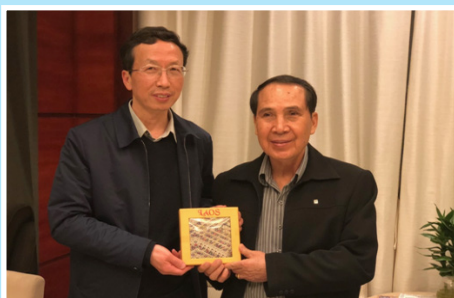
学校以学生为本、德育为先、立德树人，重视学生思想政治教育和团学工作，重视校园文化和学生综合素质培养。坚持每月举办一期“津桥讲坛”，持续开展“青年马克思主义者培养工程暨团学干部培训班”，定期举行“青年大学习”，“主题团日活动”以及大学生志愿者暑期“三下乡”社会实践活动，坚持开展“三大文化月”，“五大体育赛事”，“辩论、演讲比赛”、“各类文艺演出”等丰富多彩的校园文化活动。学校现有学生社团 44 个，涵盖科技类、语言类、文化活动类、体育类、表演艺术类、创新创业类和思想政治理论类 7 个类型，覆盖学生 3000 余人。学校团委连续三年获得“云南省五四红旗团委”称号。为使学校家庭经济困难学生顺利完成学业，切实做好学校家庭经济困难学生的帮困、助学和育人工作，学校在各级领导和社会各界的高度关注和大力支持下，建立了完善的学生资助体系，资助政策全面落实，并设有“城投”等社会奖助学金，不让一位家庭经济困难学生辍学。

学校相继培养了荣获第一届“云南省创业省长奖”的刘尧；荣获“云南民办教育十大人物”，创办了云南长水教育投资集团的张韶维；荣获“云南省大学生十大年度人物”，被墨尔本大学录取的吴思思；荣获“云南省创业之星”的侯易非；创办 M60 文化创意园，荣获第七届“云南青年创业省长奖”提名奖的方彬；荣获第十二届“云南省大学生十大年度人物”的戚盛楠等优秀学生。学生出国深造、考研升学、公务员考试、司法考试、大学英语四级考试及各类职业资格考试通过人数也不断攀升。

津桥——学生健康成长全面成才的金色之桥。为实现学校的发展目标，学校力争在规模、质量、特色和品牌四个方面做大、做高、做精和做强，为把我校建设成为“云南领先，区域知名，特色鲜明的应用型大学”而努力。



学校领导在北京与英国驻华大使交流



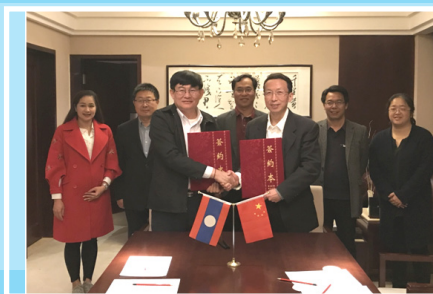
2018.03.05 老挝国家社科院院长苏孔森教授来访



2018.06.04 麻省理工学院与我校开展学生校际交流活动



2018.6.12 泰国兰实大学副校长
Dr.NaresPantaratorn 等一行访问我校



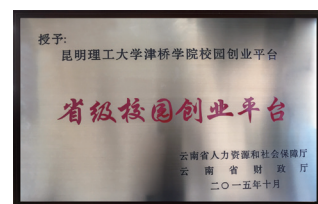
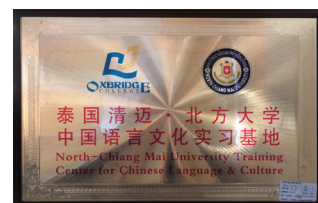
2018.10.31 老挝国立大学副校长
Phout Simmalavong 来访我校



2018.10.15 美国加州州立大学圣贝纳迪诺分校
国际学院院长 Dr. Tatiana Karmanova 等一行访问津桥学院

(一) 学校荣誉:

- ◆ 中国教育改革创新示范院校
- ◆ 全国教育管理创新十大独立学院
- ◆ 国家教育部、科技部大学生创业园津桥基地
- ◆ 国家大学生科技园津桥分园
- ◆ 云南省民办示范院校
- ◆ 云南省应用型人才培养示范院校
- ◆ 云南省优势特色民办本科学校
- ◆ 云南省改革试点院校
- ◆ 云南省民办本科高校办学水平评估 A 级学校
- ◆ 省级重点实验室
- ◆ 省级转型发展支撑产业升级重点专业群建设项目
- ◆ 云南省高校首批学分制教学管理试点单位
- ◆ 云南省教育厅海外留学生招生资格学校
- ◆ 云南省众创空间
- ◆ 云南省省级创业平台
- ◆ 云南省国资委干部培训中心
- ◆ 云南省高等学校虚拟仿真实验教学中心
- ◆ 中国昆明泛亚交通物流研究院
- ◆ 云南省教育厅第五批高校重点实验室和工程研究中心
- ◆ 昆明理工大学津桥学院华为信息与网络技术学院
- ◆ 昆明理工大学津桥学院思科网络技术学院



(二) 主要成就:

专业建设成果:

- ◆ 国家级质量工程项目 28 项
- ◆ 国家级社科基金项目 1 项
- ◆ 省级质量工程建设项目及教改项目 152 项
- ◆ 云南省省级科研项目及教育厅科学研究基金项目 128 项
- ◆ 2013 年获省级教学成果二等奖，成为云南省独立学院中省级教学成果奖零的突破
- ◆ 省级特色专业 2 个：“电子信息科学与技术”、“国际经济与贸易”
- ◆ 省级卓越工程师教育培养计划 3 个：“土木工程”、“建筑学”、“汽车服务工程”
- ◆ 建筑工程类优势专业群获准“云南省 2014 年部分本科院校转型发展支撑产业升级重点专业群建设项目”引入“BIM”模型设计应用新理念，聚“卓越人才培养”、“BIM 技术”培训、“联合毕业设计”、“工程示范中心”建设等多个项目共同推进
- ◆ 电气信息类优势专业群通过与华为集团共建“昆明理工大学津桥学院华为信息与网络技术学院”，与中兴集团、中科曙光等国内领先企业建立以 CDIO 工程教育理念联合培养高技术人才，并与美国 Cisco 公司共建“思科网络技术学院”
- ◆ 2016 年学校获批“云南省优势特色民办本科院校”建设项目
- ◆ 2017 年获批云南省教育厅第五批高校重点实验室和工程研究中心
- ◆ 2017 年学校获批“云南省应用型人才培养示范院校”建设项目





创新创业、学团成果：

- ◆ 近六年学校毕业生年终就业率均在 98.9% 以上
- ◆ 连续六年荣获云南省高校就业创业工作目标责任考核一等奖
- ◆ 国际、国内各类竞赛获 22 项国际奖、200 余项国家奖、300 余项省级奖
- ◆ 国家法律职业资格证、教师资格证、会计证等中获多种职业资格证书
- ◆ “安之集结号” 获第四届中国创新创业大赛入围奖
- ◆ “全国大学生 KAB 教育示范基地”
- ◆ “云南省大学生创业示范园”
- ◆ “云南省众创空间”
- ◆ “云南省校园创业平台”
- ◆ 学生参与创业项目 168 项、获的省级以上奖 99 项
- ◆ “云南省五四红旗团委” 称号
- ◆ “云南省高校毕业生就业创业工作先进单位”
- ◆ 云南省创新创业教育研究会
- ◆ 云南省青年创新创业战略联盟
- ◆ 云南省创新创业典型经验高校

01

电气与信息工程学院

云南省教育系统先进集体

云南省电子电气类专业实验实习实训基地与创新服务中心

云南省高等学校虚拟仿真实验教学中心

云南省高等学校大学计算机公共课程教学团队

津桥学院—思科网络技术学院

津桥学院—华为信息与网络技术学院

云南省高等学校创新创业教育改革试点学院（系）建设项目

云南省首批“新工科”研究与实践项目

云南省智能制造重点实验室建设项目

津桥学院电气信息类专业实验中心

（含电工电路、PLC 与现场总线技术、数字电路、网络技术、数字媒体和虚拟仿真等专业实验实训室）

云南省特色专业 - 电子信息科学与技术专业



电气与信息工程学院 院长
杨承志 教授

英国曼彻斯特大学访问学者

云南省自动化学会常务理事

云南省智能建筑招标专家

云南省自然科学基金项目评议专家

盘龙区政协科技顾问

学院现有专职专任教师高职比例达 60%，其中，硕士研究生及以上学历教师占 96%。学院下设 8 间实验实训室，电子信息科学与技术专业为省级特色专业，学院为云南省电子电气类专业实验实习实训基地与创新服务中心、云南省虚拟仿真实验教学中心、云南省创新创业教育改革试点学院（系）建设、云南省首批“新工科”研究与实践项目建设、云南省智能制造重点实验室建设单位。

学院常年与泰国、德国、美国多所大学开展师生交流互访。建有多个科技类教师工作室、学生工作室、大学生科技活动中心和“大学生创客之家”。此外，学院还建有津桥学院 - 思科网络技术学院、津桥学院 - 华为信息与网络技术学院、津桥学院 -STC 联合实验室、津桥学院 - 甲骨文软件人才培养基地、津桥学院 - 云南天阔联合众创工作室等校企合作机构。

自 2016 年以来，学院学生共获得国家级大学生创新创业项目 15 项和省级大学生创新创业项目 10 项；在创新创业学科竞赛中获奖有国家级 1 项、省级 8 项；在学科竞赛中获奖有国际 4 项、国家级 49 项、省级 58 项。已有上千名学生获得“全国计算机技术与软件专业技术资格”中级认证、网络工程师认证、工信部 PTIT 职业技能认证、CISCO 技术认证、华为技术认证、国家电工操作证和国家高级电工职业资格证等专业技术认证。

近几年来，学院毕业生年终就业率均达到 98% 以上，培养了第一届“云南省创业省长奖”的刘尧、创办 M60 文化创意园并荣获第七届“云南青年创业省长奖”提名奖的方彬等多名优秀学生。



国际合作交流



学生科技活动



校企合作共建

1. 计算机科学与技术专业

(1) 网络集成与管理方向

本专业方向旨在培养具有良好计算机科学技术与工程素养，掌握网络系统设计与集成、网络安全实施与监控、网站设计与管理、移动互联网和“互联网+”应用开发方面的基础理论和方法，获得计算机网络集成与管理方面的基本技能和工程设计能力训练，培养能够在上述专业领域解决实际工程技术和管理工作能力的复合应用型高级工程技术和管理人员。

本专业方向与思科网络公司、华为技术有限公司和泰克网络实验室等多家国内外企业及国外院校有良好的合作关系。毕业生具有宽领域工程技术适应性，可在 IT 相关行业中从事计算机网络组建、网络管理和维护、网站设计和编程、网络安全等技术与管理工。

(2) 数字媒体方向

本专业方向旨在培养具有良好数字媒体技术素养和较高艺术创意能力，掌握扎实的计算机、网络、新媒体技术和数字娱乐交互技术基本理论，系统地掌握图像处理、电脑动画、游戏开发和手机 APP 应用等核心技术，培养能够在上述专业领域解决实际工程技术和管理工作能力的复合应用型高级工程技术和管理人员。

本专业方向在校内具有先进的数字媒体实验室、新媒体工作室和校企联合工作室，与国内多家著名企业有合作关系。毕业生具有宽领域工程技术适应性，可在数字媒体相关行业中从事新媒体艺术创作、网络媒体制作、手机游戏研发、影视动画设计、虚拟现实交互开发、3D 打印等技术与管理工。

2. 电子信息科学与技术专业

本专业旨在培养掌握信息获取与处理技术、电子信息系统、计算机技术、物联网技术、通信技术和移动互联网+应用开发等方面基本理论和相关专业知，获得电子信息技术的基本技能和工程设计能力训练，具备电子设备和信息系统设计、开发、应用和集成的基本能力，并能够在上述专业领域解决实际工程技术和管理工作能力的复合应用型高级工程技术和管理人员。

本专业为“云南省特色专业”，在校内具有先进的模拟及数字电子技术实验室、智能电子技术工作室和校企联合工作室，与达内时代科技、华为技术有限公司等多家国内外著名企业及国外院校有合作关系。本专业毕业生具有宽领域工程技术适应性，可在电子信息类相关企业中，从事电子信息方面的生产、开发和经营等技术与管理工。

3. 自动化专业

本专业旨在培养具备扎实的电工与电子技术、计算机应用技术、人工智能、网络信息技术和控制技术的基本理论与技能，获得自动化技术的基本技能、工程设计能力和自动化系统集成训练，培养能够在上述专业领域解决相关实际工程和管理问题能力的复合应用型高级工程技术和管理人员。

本专业在校内具有完善和先进的自动化模拟生产线、工业机器人等实验实训装备和校企联合工作室，与德国西门子自动化、ABB 自动化、浙大中控等多家国内外著名企业有合作关系。毕业生具有宽领域的就业面，可在自动化类的相关企业中从事生产控制和信息处理系统的研究、设计、开发、营运与管理工。

4. 电气工程及其自动化专业

本专业具有强电与弱电结合、软件与硬件结合和基础科学与工程相结合的特点，旨在培养涉及电能的发、送、配、用方面具备扎实高电压与绝缘技术、电机与电器、电工与电子技术以及电力系统自动化、电气工程系统运行、计算机控制技术等方面的基本理论与技能，获得本专业的基本技能和工程设计、开发、运行和系统集成能力训练，培养能够在上述专业领域解决相关实际工程和管理问题能力的复合应用型高级工程技术和管理人员。

本专业依托国内多家著名企业合作培养，在校内具有多间电气技术与自动化技术相关的实验室和校企联合工作室。毕业生具有宽领域工程技术适应性，可在电气类的相关企业中从事工程技术与管理工作。

5. 建筑电气与智能化专业

本专业旨在培养掌握建筑电气与智能化工程应用领域的基本理论知识，具备建筑电气领域强弱电系统设计、施工、监理和建筑电气与智能化设备及系统的设计、集成、安装、调试与维护综合能力，培养能够在上述专业领域解决相关实际工程和管理问题能力的复合应用型高级工程技术和管理人员。

本专业依托国内多家著名企业合作培养，在校内具有电气技术与智能控制技术相关的实验室和校企联合工作室。本专业毕业生具有宽领域工程技术适应性，可以在面向建筑行业的工程单位、政府部门、规划部门、经济管理部门、设计单位、施工企业、科研单位、学校等企事业单位或部门中从事工程技术与管理工作。

6. 软件工程专业

本专业基于国家计算机技术与软件专业技术资格认证的要求，与软件技术的最新发展同步进行办学。旨在培养具有扎实的软件技术知识与理论、系统地掌握软件工程的基本理论，通过严格的软件开发训练，培养能在 IT 相关行业及其它领域从事计算机应用软件产品设计、开发和管理的复合应用型高级工程技术和管理人员。

本专业依托国内多家著名企业合作培养，与达内时代科技、华为技术有限公司、甲骨文软件公司等多家国内外著名企业及国外院校有合作关系。本专业毕业生具有宽领域工程技术适应性，能在计算机软件领域从事软件系统分析与设计、软件和大数据系统开发和技术支持与维护、软件项目管理等工作，能够承担企业信息系统、动态商务网站、Android 和 IOS 智能手机 APP 软件开发及各种移动通讯应用系统的开发工作，也可以在各级各类企事业单位中从事办公自动化处理、计算机安装与维护、网页制作、网站管理、计算机网络和专业服务器的维护、软件测试及计算机相关设备的商品贸易等方面的工作。

7. 通信工程专业

本专业旨在培养掌握现代信息获取、传输、处理以及信息与通信系统的研究、分析、设计、开发、维护、施工、集成和应用技术，具备通信理论、通信技术、通信系统、通信网络和通信安全等方面基本理论和相关专业基础知识，培养具有 ICT 软硬件及系统工程设计、开发和管理方面工作能力的复合应用型高级工程技术和管理人员。

本专业依托国内多家著名企业合作培养，与华为技术有限公司、中兴通讯有限公司和中国联通等多家国内外著名企业及院校有合作关系，在校内具有多间电子信息和网络技术相关实验室和工作室。本专业毕业生具有宽领域工程技术适应性，能在数字通信、卫星通信、光纤通信、移动通信、Internet 网络通信、云计算、大数据和通信安全等相关领域中从事信息与通信技术方面的生产、开发和运营等技术与管理工作。

8. 物联网工程专业

本专业旨在培养系统掌握物联网运行原理及相关理论、方法和技能，具备通信技术、网络技术、传感技术等信息领域宽广的专业知识，能够从事物联网工程设计、实施、物联网应用软件开发、嵌入式系统软件开发及运营维护等相关工作，具有较强的理论与工程实践能力，以及较强的团队协作和技术创新能力的高级应用型技术和管理人员。

本专业依托华为技术有限公司和中国联通等多家国内外著名企业及院校合作培养，在校内建有 TD-LTE 移动通信等多间相关实验室和工作室。

物联网工程专业毕业生具有宽领域工程技术适应性，可在与物联网相关的企事业单位从事物联网的通信架构、网络协议和标准、无线传感器和信息安全等领域的设计、开发、管理、维护与营销工作，或在各级政府的经济管理部门从事电子政务等信息管理工作。主要面向岗位包括：物联网系统设计架构师、物联网系统管理员、网络应用系统管理员、物联网应用系统开发工程师等核心职业岗位以及物联网设备技术支持、营销和管理等相关职业岗位。

云南省卓越工程师教育培养计划建设项目
 云南省支撑产业升级重点专业群建设项目
 云南省质量工程建设项目
 土建类专业综合实验中心（含测量、土力学、水力学、土木工程材料、给排水、工程地质、CAD 实训、BIM 建模、建筑物理、建筑模型制作与展示等专业实验室）
 云南省高校 BIM 装配式建筑工程研究中心
 BIM 技术研究中心
 云南省高等学校创新创业教育实践基地
 云南省高校红土中污染物迁移机理研究科技创新团队
 教育部高等教育司产学研合作协同育人项目
 云南省“新工科”研究与实践项目



与泰国兰实大学合作



建筑工程学院 院长
 刘鹏 教授

昆明理工大学津桥学院 BIM 技术研究中心主任
 BIM 装配式建筑工程研究中心主任
 云南省卓越青年培养计划校级名师
 云南省民办高校优秀教师
 云南省优秀教师
 主持参与了多项国家级、省级和院级的自然科学基金项目及云南省教育科学规划课题
 参与昆明滇池国际会展中心项目建设及昆明理工大学津桥学院空港新校区项目建设工作

学院现有专职专任教师高职比例为 58%，其中，研究生及以上学历教师占 85% 以上。

学院拥有设备完善的土力学实验室，水力学实验室，测量实验室，土木工程材料实验室，工程地质实验室，给排水实验室，建筑模型展示室，建筑模型加工室，建筑物理实验室，BIM 综合模拟实训室，工程制图实训室，计算机实训室和校企共建的实习实训基地 55 个，学院每年组织师生到泰国兰实大学建筑学院，土木工程学院交流访问，实现“学中做、做中学”的实践教学模式。

学院培养的毕业生中有获得 2015 年“云南省创业之星”称号并创办云南这边食品有限公司的孙文；获得云南省大学生创新创业大赛“第六届大学生创业计划竞赛”银奖的冯潇、廖庆翌、杨俊垚，创办昆明市西山区青伴经济信息咨询服务部的孙吉，创办云南靖泽图文广告有限公司的罗泽南。获得“第十一届全国周培源大学生力学竞赛”国家三等奖的王雨成，获得“第十一届全国周培源大学生力学竞赛”省级一等奖的巩睿，获得“第二届全国建设类院校施工技术应用技能大赛”国家三等奖的李鑫及邓晓霞，入选“百人中青年人才接力计划”的季云，连续获得 2012、2013 年全国大学生英语竞赛（NECCS）C 类一等奖、现就读于美国迈阿密大学的吴竞超，就读于美国佛罗里达大学的研究生韦云棋等优秀学生。近 5 年年终就业率均保持在 99% 以上。

1. 建筑学专业

本专业培养具备项目策划、建筑设计、城市设计、城市修建性详细规划、室内外环境设计等方面的知识和技能，能在建筑设计、城乡规划设计及相关政府管理部门从事技术与管理工作，并具有多种职业适应能力的高级应用型技术人才。

学生主要学习建筑设计、室内设计、城乡规划、建筑工程技术等方面的基本理论与基本技能，接受建筑设计思维的基本训练。要求考生具有一定绘画基础和兴趣。

2. 城乡规划专业（原城市规划专业）

本专业培养具备城市规划、城市设计、中小型建筑设计等方面的知识和技能，能在城市规划设计、城市规划管理、决策咨询、房地产开发等部门从事城市规划设计与管理，开展城乡道路交通规划、城乡生态规划、园林游憩系统规划，并能参与城乡社会与经济发展规划、区域规划、城乡开发、房地产筹划以及相关政策法规研究等方面工作，并具有多种职业适应能力的高级应用型专业技术人才。

学生主要学习城市规划、乡镇规划、区域规划、城市设计、城市生态与环境保护、建筑设计等方面的基本理论与基本知识，接受城乡规划设计等方面的基本训练，具备城市规划、乡镇规划、城市规划管理、城市设计等方面的基本能力。要求考生具有一定绘画基础和兴趣。

3. 土木工程专业

本专业培养适应现代化建设需要的，有扎实的土木工程学科的基础理论、基本知识和基本技能，具有创新精神和实践能力，具备从事土木工程（含建筑工程、道路桥梁工程、岩土工程等）结构设计、施工组织管理与经营工作能力，并具有多种职业适应能力的通用型、复合型高级工程技术人才。

毕业生能在房屋建筑，公路与城市道路、桥梁工程，基础工程，城镇建设等方面或政府部门、各企事业单位从事工程勘察、结构设计，工程的施工、监理、咨询、研究、教育等技术或管理工作。



BIM 装配式中心模拟现场



土建学术文化活动月测量大赛



创业论坛



学生作品展示

4. 给排水科学与工程专业（原给水排水工程专业）

本专业培养具有给水排水工程学科的基本理论、基本知识和基本技能，具有创新精神和实践能力，具备从事给水排水工程设计、施工与管理工作能力，并具有多种职业适应能力的通用型、复合型高级工程技术人才。

本专业的研究对象涉及城市市政工程、建筑给排水工程、工业给排水工程、污水处理和水资源保护等领域。毕业生可从事市政供水及排水工程、建筑给排水工程的设计、施工、技术咨询、环境保护等技术工作或政府部门、各企事业单位的管理工作。

5. 水利水电工程专业

本专业培养具有水利水电工程学科的基本理论、知识和技能，具有创新精神和实践能力，具备从事水利水电工程的勘测、规划、设计、施工与管理工作能力，并具有多种职业适应能力的通用型、复合型高级工程技术人才。

毕业生能在政府部门，各企事业单位，水利水电、道路工程、房屋建筑、市政工程等部门从事与水利有关的勘测、规划、设计、施工、咨询、监理、研究等技术或管理工作。

6. 工程造价专业

本专业培养具备土木及其它工程技术基础，掌握工程经济及工程管理科学的理论、方法与手段，能在国内外土木工程及其它工程建设领域从事全过程造价确定与控制的工作，并具有多种职业适应能力的通用型、复合型高级工程技术与管理人才。

毕业生可在建筑业、房地产业的企事业单位，工程咨询机构、建设单位、专业银行、政府部门等从事建设项目可行性研究与项目经济评价、投资估算、设计概算、施工图预算、工程结（决）算及工程造价管理等专业性的工作。

7. 工程管理专业

本专业培养具有土木工程、管理学、经济学、信息技术的基本知识，掌握现代管理科学的理论、方法和手段，能在工程建设领域从事项目全过程管理工作，并具有多种职业适应能力的通用型、复合型高级工程技术与管理人才。

毕业生可在建筑业、房地产业的企事业单位、工程咨询机构、建设单位、专业银行、政府部门从事建设项目立项报建、招投标、施工过程、运营维护、物业等管理工作。适应现代信息技术对专门人才的要求，本专业着重培养学生在工程建设全过程管理中应用 BIM 技术的能力。

云南省卓越工程师教育培养计划建设项目

云南省工程测量虚拟仿真实验中心

测绘工程实验中心



理工学院 院长
周梅村 教授

硕士生导师

主要从事应用化学和天然产物深加工及化学修饰的教学和科研工作

获云南省自然科学二等奖 2 项、云南省教学成果一等奖 1 项、二等奖 2 项，主编云南省优秀教材 1 部，主持云南省精品课程 1 项。

2 次获云南省高等学校教学管理先进个人称号，昆明理工大学教学名师。



实践教学



学生活动

学院具有副高及以上专业技术职务的专任教师占 53.57%，具有硕士及以上学历的专任教师达 71.4%。专业教师团队职称结构合理，中青年教师学历层次高，双师型教师队伍符合专业培养要求。

学院重视学生实践能力培养，大力发展企业实习实训教学基地，加强与行业、企业的联系，构建校企合作机制，为学生提供更多的实践训练机会，同时促进毕业生就业。目前共有 19 个校外教学实习实训基地，与云南茂通汽车销售服务有限公司等企业签署了联合培养协议书，联合培养毕业生。

几年来学院毕业生年终就业率达到 98% 以上，就业质量及各类专业资格考试通过率逐年攀升，培养出了一批自主创业成功的优秀学生。

1. 汽车服务工程专业

本专业培养具有汽车理论、汽车经营与管理知识，能够熟练运用计算机软件及网络技术，在“互联网+制造”和“互联网+服务”理念指导下，培养能进行汽车4S工程设计、规划、管理和技术服务，能够应用先进的汽车检测维修仪器与设备，进行车辆诊断与维修的高技术应用型、管理型人才。

毕业生能够在汽车设计与制造、汽车维修、汽车营销及服务、汽车保险与理赔、二手车评估、汽车运输、物流经营、电子商务等相关领域从事设计研究、经营管理和技术服务等工作，也能继续深造或从事与汽车相关的教学和科研工作。在节能与新能源汽车成为新发展方向以及对服务质量不断提升的中国，就业前景光明。

2. 测绘工程专业

本专业培养具备地面测量、空间测量、摄影测量与遥感以及地图编制等方面知识，具有从事国家大地控制网、地理信息系统建立，大比例尺数字化测图与地籍图测绘，各种工程、大型建筑物的阶段性测绘及变形监测，陆、海、空精密定位与导航，资源(土地、矿产、海洋等)合理开发、利用及环境整治等方面工作能力的应用型工程技术人才。

毕业生可在国土资源管理、城市建设、道路交通建设、农、林、水、地质、地震等部门从事基础测绘及相关信息工程的规划、设计、实施与管理的工作，也可在政府、教学、科研等机构从事相关工作。在中国经济快速发展、基础设施不断建设和完善、大数据运用成为发展趋势的今天，测绘地理信息事业处于大有作为的重要战略机遇期，测绘工程专业就业前景喜人。

3. 交通运输专业

本专业培养具备交通运输系统规划、交通管理与控制、运输经济学、物流运输与配送、交通安全与事故处理、智能管理等方面的知识，能在交通运输领域从事载运工具运用技术使用与管理，运输规划与设计、运输组织管理与调度等相关工作，能在教学、科研单位从事相关的教学与科研工作的应用型工程技术与管理的专门人才。

毕业生可在交通运输规划与设计、交通运输管理、路政、运政、交警、物流、汽车服务、车辆技术管理、轨道交通运输等相关行业工作，也能继续深造或从事教学科研工作。在交通运输事业蓬勃发展和“互联网+大数据运用”时期，就业前景看好。



人才培养成果—节能减排大赛



人才培养成果—测绘大赛



教学实践



工程训练比赛



学生活动

04

经济管理学院

昆明理工大学津桥学院应用型转型示范点

国际经济与贸易是云南省高校特色专业

洲际酒店集团英才培养学院

云南省教学名师工作室

教育部高等教育司产学合作协同育人项目



2014 级文产专业毕业展



经济管理学院 院长
吴萍 教授

原昆明理工大学管理经济学院经济系主任
硕士研究生及 MBA 导师
国际贸易专业学科带头人
中国 WTO 研究会特邀研究员
教育部硕士论文网评专家
昆明南亚东南亚国际物流研究院专家



参加“中国 - 东盟国家外长特别会议”志愿者



文产学生参加全国大学生广告艺术大赛获奖

学院已建院 18 年，以培养社会主义建设者和接班人作为根本任务，培养拥护中国共产党领导和我国社会主义制度、立志为中国特色社会主义奋斗终身的有用人才。在学校党政的正确领导下，现学院拥有一支业务精良的师资队伍，共有专任教师 100 人。其中具有副高及以上专业技术职称的教师占比 47%，具有硕士及以上学位的专任教师达 100%。其中，双师型教师达 31%，海归教师达 15%。

累计完成省级横向及纵向大型研究课题 6 项（科研经费累计近 200 万元）；完成云南省教育厅科学研究基金课题 30 余项；共计承担国家级、省级、校级质量工程项目 50 余项；发表各类学术研究论文 150 余篇。

目前学院拥有 4 个专业综合实验室（ERP 供应链实验室、企业经营模拟实验室、文化产业管理专业实验室、中级会计电算化实验室等），初步形成了理论教学与实训、实习密切联系，多层次、多样化的实践教学方式。目前已和 50 多个国际国内知名品牌酒店、国有大中型企业、知名民营企业建立了产教融合、联合培养、订单培养的校企战略合作关系。

学院分别与泰国清迈大学签署“2+2”本科双学位（清迈大学经济学学士学位，津桥学院工商管理学士学位）、与泰国兰实大学签署“4+2”本硕连读、与泰国那黎宣大学交通物流学院建立本硕直通车合作协议。同时，学生还可到泰国、美国、意大利、日本等国参加短期游学项目，目前已选派 100 多名学生进行交流学习。

学院培养的学生曾多次参加全国大学生“用友杯”沙盘模拟经营大赛，并分别荣获一、二等奖；在 POCIB 全国外贸从业能力大赛中，分别荣获二、三等奖；在全国大学生广告艺术大赛中，分别荣获三等奖、优秀奖等。并且学院培养的学生曾荣获“云南民办教育十大人物”、“国家励志奖学金”、“全国优秀大学生”、“云南省大学生十大杰出人物”等荣誉称号。



清迈大学师生访问我校

1. 会计学专业

本专业旨在培养掌握会计、财务、审计、税务等领域的基本理论和技能，具有较强实践能力和分析解决问题能力的应用型、复合型人才。

学院与英国龙比亚大学就 2+2 及 3+1 会计学本科双学位项目合作进行了实质性谈判。目前，与中博国际教育合作开展 ACCA 国际会计人才培养项目和 CMA 注册管理会计师项目。

毕业生可在企事业单位、政府部门、金融机构及各类经济组织从事会计相关工作。

2. 文化产业管理专业

本专业旨在培养具有宽广的文化视野及现代管理意识，较为专业的艺术理论基础，掌握管理学、经济学、文化学、营销学等系统理论知识，具备在文化产业领域组织、策划、创意、运营项目的专业素养和业务技能。

通过四年的学习，学生掌握文化项目经纪与策划、微电影拍摄、新媒体制作、文化产业经营等技能。在教学环节，学院可聚合大量社会优质资源，为在校学生搭建各类实习实训平台，包括：云南省文化投资集团、云南民族电影制片厂、云南省广电集团等大型文化产业单位。

毕业生可在国家和地方政府的宣传部门、各类文化企业和事业单位从事文化艺术管理、文化市场运营、文化交流与传播、文化项目策划、文化产品开发，以及在文艺团体和文物博物单位工作等相关工作。

3. 市场营销专业

本专业旨在培养掌握市场管理基本理论和营销知识，具备从事市场营销、商业项目策划与管理、产品概念创新与研发、跨境电商营销活动组织等综合能力的市场应用型、复合性人才。

毕业生可具备较强的沟通能力、商业策划以及市场调研、分析、判断的能力和互联网+创新的思维能力；使用大数据平台对市场营销活动进行预测、管理。能在各类公司、企业一线营销相关业务的工作。

4. 国际经济与贸易专业

本专业是云南省高校特色专业。旨在培养熟悉国际贸易及跨境电子商务全过程操作、具有较强的营销、沟通、语言表达、创新、开拓精神的高素质复合型人才。坚持“厚基础、宽口径、跨学科、应用型”的办学特色，与东南亚多所知名高校和研究机构具有紧密的合作关系，学生毕业后可参加国外多所高校的研究生直通项目。

毕业生可在政府涉外经济贸易部门、外资、外贸、跨境电商企业和金融保险机构从事国际贸易、物流管理及营销策划等工作。

5. 工商管理专业

本专业旨在培养具有良好的工商企业管理素质及技能，具有健全的人格和良好的心理素质，具有较强的创新精神和实践能力，具有扎实的政治学、管理学、统计学等理论功底和系统的工商管理理论知识，掌握工商企业运作管理、企业战略管理、人力资源管理，国际商务等方面的理论知识，同具备决策能力、公关能力、咨询诊断能力的应用型管理人才。

本专业是我校应用型人才培养的特色专业，设有“清迈—津桥 2+2”本科双学位项目和“4+2 本硕直通车”项目，是培养面向本国及东南亚，可在工商企业从事管理工作的国际化管理人才的重点专业。

毕业生可在国家和地方各级经济管理部门、行业管理部门、大中型工商企业经营管理、涉外公司经营管理、金融、商贸企业等领域工作。



与泰国兰实大学开展合作交流

6. 物流管理专业

本专业旨在培养具有良好人文与科学素质，熟悉经济管理、信息技术、法律法规等基础知识，系统掌握现代物流基本理论、技术、方法，具有较强物流经营管理实践能力的应用性专门人才。本专业是院级特色专业，学生可以参加本院所有国际化合作项目。

毕业生可在交通运输、现代商贸、国际货运代理等行业从事物流实务操作及基础管理工作。

7. 酒店管理专业

本专业旨在培养系统掌握现代酒店管理专业知识和服务实操技能，具备扎实的管理学、经济学、营销学等相关理论知识，有创新意识、国际视野、团队协作精神、现代服务意识等职业素养，能够胜任国际酒店管理集团和高星级酒店等服务、营销、管理、培训、咨询等工作的国际型、应用型、复合型中高级管理人才。

本专业是昆明理工大学津桥学院应用型转型的示范专业，依托昆明洲际酒店等国际大酒店签订联合培养协议作为稳定可靠的实践教学基地，进行订单式培养。旨在培养学生能够胜任涉外，尤其是面向东盟的酒店服务与管理能力，系统掌握星级酒店服务与管理的基本知识，熟悉星级酒店服务与管理的基本业务，成为旅游餐饮企业、星级酒店、休闲娱乐企业、旅行社、政府旅游机构等部门工作的中、高级“复合型”、“应用型”人才。除英语之外，还开设一门东盟小语种，毕业生可实现 100% 就业。洲际英才班学生有机会获得洲际集团提供的每年 6000 元助学金、并在洲际集团海外实习的机会。

毕业生可在高档星级酒店、酒店管理集团、餐饮企业、旅游服务中心、游乐中心、旅行社、政府旅游机构等企事业单位，从事酒店前厅、客房、餐饮、康乐、人力、财务、营销等管理和服务工作。



西双版纳洲际酒店实习学生



学生参加国际交流活动



对外交流活动



专家组及学校领导
对学生创业园进行实地参观指导



学生活动

GMS 法律研究与咨询中心

国家法律职业考试研究中心

云南省教育厅科学研究基金项目

云南省省级质量工程项目

1、云南省省级质量工程项目—法学专业“律师化方向”省级教学团队

2、云南省省级质量工程项目—“中国法制史”精品课程

3、云南省省级质量工程项目—“东南亚国家法律度概论”精品课程

4、云南省省级质量工程项目—“张树兴—名师工作室

云南省省级教育规划课题十一五、十二五项目

云南省哲学社会科学项目

昆明理工大学津桥学院应用型转型特色专业

昆明理工大学津桥学院创新型人才培养示范区建设项目

昆明理工大学津桥学院卓越法律人才培养计划项目

昆明市西山区人民法院共建单位



法学院 院长
张树兴 教授

云南省首届“云岭教学名师”（高等学校）

云南省高等学校教学名师

云南省知识产权领军人才

昆明理工大学环境与资源法专业硕士生导师

研究方向：环境与资源法学（国际环境法）、

东南亚法、知识产权

法学院成立于 2006 年 2 月，现下设法学教研室和知识产权教研室、GMS 法律研究与咨询中心和国家法律职业考试研究中心。法学院 2005 年开始招收“法学”本科专业，按照学校“一专多能，一专多路”的人才培养模式，自 2008 年开始经教育厅批准按民商法、律师和劳动与社会保障三个专业方向招生，2010 年后按民商法、律师、知识产权保护和东南亚法四个专业方向招生；2017 年获批法学类本科专业“知识产权”，2017 年按照“法学”专业和“知识产权”



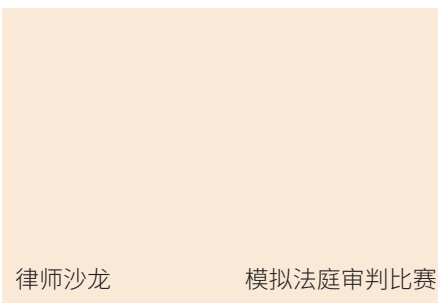
法学辩论赛



监狱参观



律师沙龙



模拟法庭审判比赛



宪法知识竞赛



法院旁听

专业两个法学类本科专业招生；2018年法学院又申报且获批法学类本科专业“监狱学”，自2019年9月起，法学院将开始按“法学”、“知识产权”和“监狱学”三个法学类本科专业同时招生。按国家教育部和司法部现行相关文件规定，这三个专业均属于法学类本科专业，有报名参加国家法律职业考试的资格。现有在校生1016名，自2005年来已培养了1400余名法学专业人才。

法学院多年来一直重视师资队伍的建设，现在已初步形成了一支职称和学历结构较为合理的师资队伍，有专任教师50人，其中教授11人、副教授21人，具有副高及以上专业技术职务的专任教师占64%，具有硕士及以上学位的专任教师数达91%。

法学院注重办学条件建设，开展了多种形式的课程实践活动。学院建立有可供200人旁听的模拟法庭1个，模拟法庭设施齐备；为了加强法学专业学生法学理论知识的掌握和实践能力的培养和提高，法学专业还建立了20个对口实习单位，其中包括19个挂牌实习基地。

法学院注重加强教改、科研和质量工程项目建设。2009年至2017年，法学院教师申请科研项目累计达到25项，院级教学成果奖4项。云南省教育厅科学研究基金项目18项：2009-2017年获批云南省省级质量工程项目9项，院级质量工程项目16项；获批省级教育规划课题十一五、十二五项目2项。

学院在走自己有研究特色的学科和专业建设道路上，立足于服务云南发展的总目标，促进与泰国等东南亚国家的经贸合作，于2008年与泰国朱拉隆功大学法学系结成了战略合作伙伴关系，合作包括互派学生交流学习、互派教师学术交流学习、项目研究，以及其它相关内容的交流。同时还与泰国的宋卡王子大学、华侨崇圣大学的法律系等进行了深度合作。与泰国兰实大学中国国际学院签署了“国际贸易法”专业硕士学位班，实施“3.5+1.5”本硕连读直通车项目。

在学生培养方面，学院全面贯彻党和国家的教育方针，培养“一专多能、一专多路”的法律应用型人才；着力强化国际化办学特色，以社会主义先进文化为引领，培育“崇尚创新、追求卓越、勤奋刻苦、励志成才”、德智体美全面发展的优秀人才为目标。

学院实施“一把手”工程，保障就业创业工作到位，推进专业转型发展，全面落实应用型多样性人才培养方案，做好就业创业指导服务工作，创新人才培养机制，在人才培养的效果上逐年提升。毕业生就业率连续五年均超过98%；2009年-2018年在校生参加“国家司法资格考试”的总人数及通过率比例在云南省高等院校法学院中名列前茅，现已有500余名通过国家司法考试，最高通过率曾达32%。培养了创办“安柔科技有限公司”的李金阳、创办云南唐宋文化传播有限公司的李海浪、天外天律师事务所合伙人何春秋等优秀学生。

1. 法学专业

本专业旨在培养系统掌握法学知识理论，熟悉我国法律和党的政策，具备扎实的法学基础理论知识，具有较强的法律知识和综合运用能力与基本技能的专业人才。本专业从大学三年级上学期分三个方向进行教学，包括民商法方向、律师方向、东南亚法方向。

(1) 民商法方向

本专业方向培养能够系统掌握法学和经济学理论知识，熟悉我国法律和党的相关政策，能在国家机关、企事业单位和社会团体，特别是能在立法机关、行政机关、检察机关、仲裁机构和法律服务机构从事法律工作的高级专门人才。

毕业生的就业方向为公安、检察、法院、司法行政机关等政法系统，律师行业，其它事业单位、社会团体、国家行政机关以及大型企业、公司等。

(2) 律师方向

本专业方向培养适应社会主义现代化建设、适应我国司法改革和法治建设需要的，有良好敬业精神和职业道德，具备一定法学理论知识，熟悉我国主要的法律法规，掌握律师实务知识和基本技能，德、智、体全面发展的，能在律师事务所等法律服务部门从事律师或其它企事业单位、行政部门的法律事务工作的应用型专门人才。

毕业生可以在律师事务所等法律服务部门从事律师工作及其它企事业单位、行政部门从事法律事务工作。

(3) 东南亚法方向

本专业方向培养掌握东南亚地区贸易政策和有关国际贸易法律与惯例，熟悉国际贸易流程，具有从事东南亚地区进出口贸易工作能力的职业型、实用型专门人才。

毕业生能够面向东南亚地区从事与进出口贸易业务、报关、国际市场营销、投资等业务的涉外法律事务工作；也可在司法机关、政府部门、企事业单位等从事涉外法律事务工作。

2. 知识产权专业

本专业旨在培养掌握知识产权保护理论，熟悉我国法律和党的政策，掌握知识产权保护基本技能，能够在知识产权中介机构、企业集团、律师事务所、专利事务所、商标事务所等从事商标代理、专利代理等专门知识产权事务，或者在版权局、商标局、专利局、科技局等政府部门从事知识产权管理和执法等事务，同时也可以到检察院、法院等司法部门从事专门的法律事务工作的应用型人才。

本专业毕业生可以在政府部门、高等院校、科研院所、企业集团等从事知识产权管理工作；也可以在版权局、商标局、专利局、科技局等政府部门从事知识产权管理和执法等事务，同时也可以到公、检、法、律师事务所等部门从事知识产权司法审判等法律事务工作。

3. 监狱学专业

本专业旨在培养掌握司法矫正学、法学、警察学、教育学、心理学、管理学等学科的基本知识和基本能力，能够在监狱、社区矫正机构等领域从事监管矫正工作，或者在政法机关和其他党政机关从事行政管理工作、同时也可以到公、检、法、律师事务所等部门从事专门的律师、检察官、法官等法律事务工作的应用型人才。

本专业毕业生可以在监狱、社区矫正机构等领域从事监管矫正工作，或者在政法机关和其他党政机关从事行政管理工作、同时也可以到公、检、法、律师事务所等部门从事专门的律师、检察官、法官等法律事务工作。

主编、参编国家级精品教材
 主编、参编国家“十二五”规划教材
 世界中医翻译大赛三等奖
 全国高校英语教学之星大赛季军
 云南省省级质量工程项目
 云南省科学研究基金项目



语言文化学院 院长
 王昆建 教授

云南省高等学校教学名师
 云南省优秀教师
 昆明市有突出贡献的优秀专业技术人员
 获教育部教师教育优秀课程资源奖
 获省级教学成果二等奖多项
 获省级科研成果奖多项
 研究方向：写作、儿童文学



与泰国农业大学常年进行文化交流互访活动



汉语 300 句教学 --- 泰国清迈大象园

语言文化学院现有专任教师 60 余人，专任教师中全国重点大学毕业和海外留学背景人数达到 90%。

学院与本地企业、教育机构、国外大、中、小学和企业建立了良好的合作关系，已建成国内外实习基地 13 个。同时积极推进国际合作交流项目，每年向美国、英国、法国、丹麦、加拿大等欧美国家，泰国、马来西亚等东南亚国家、韩国和中国台湾等地派出交换生，其中泰语专业、英语专业出国率 100%；汉语国际教育专业出国率达到 60% 以上，且实现了 100% 对外汉语教学对口实习。为拓展学生的就业渠道，学院与外派机构建立了合作关系，有意愿的学生在经过专项培训，考核面试通过后可以获得到欧美豪华邮轮公司、港澳、新加坡、阿联酋等国际超星级酒店、免税店工作的机会。与泰国兰实大学合作实施“4+2 本硕直通车”项目，有意愿且符合毕业条件的学生可申请继续就读泰国兰实大学教育学双语教育硕士学位、MBA 硕士学位。

学院每年考研录取率、大学英语四、六级过级率居全校之首；英语专业专业八级过级率成绩显著，超过全国独立院校 10 个百分点。培养了在泰国 Streemandapitak school 担任中文老师的蒋新豪、联合创立深圳万久基金管理有限公司的李方元等优秀学生。

1. 英语专业

英语专业旨在培养既有扎实的英语语言基础和较好的人文素质，系统掌握英语语言、文化、文学知识，又具有较强的跨文化交际能力，能从事英汉翻译、基础英语教育、涉外事务和合资、外资企业工作的应用型英语人才。在培养模式上采取国内学习与国外学习实践相结合、课内教学与课外社会化实践相结合的人才培养模式进行人才培养。同时，为有条件的学生提供多种出国学习的机会，为每一位学生提供赴欧美带薪实习的机会。本专业还与泰国企业建立国际合作关系，学生在校学习期间专门组织为期三个月赴泰国对口专业带薪实习。

英语专业具有一支敬业、爱生、务实的教学团队，先后获国际翻译大赛奖，省级、校级质量工程奖和省级教师教学竞赛奖多项；指导学生分别获得全国英语写作、演讲、翻译大赛奖项多项，本专业下设英语语言文学、应用翻译两个方向。

英语语言文学方向：在使学生掌握较扎实的英语语言、文学、文化基本理论和知识的基础上，着重培养学生从事基础英语教育，以及对外文化交流管理与实践的基本能力。

应用翻译方向：在使学生掌握较扎实的英语语言、文学、文化基本理论和知识的基础上，着重培养学生从事科技、经贸、旅游等领域实用口、笔译能力。

学生经四年学习获准毕业生，均可参加学校与泰国兰实大学联合实施的“4+2 本硕直通车”国际合作项目，直接申请赴泰国兰实大学进行“双语教育”教育学硕士学位学习。

2. 泰语专业

泰语专业旨在培养有厚实专业基础，扎实的泰汉语言基本功，较好的商贸泰语口笔译技能，开阔的国际文化视野和跨文化交际能力，能够从事泰汉经贸应用口笔译工作，在外事、经贸、文化、新闻出版、教育等企事业单位从事翻译、管理、教学工作的德、智、体全面发展的应用型翻译人才。

本专业具有一支敬业、爱生、务实的教学团队，向云南省东南亚语种基地班输送优秀生，先后获省级大创项目多项，获云南省高等学校东南亚语泰语演讲比赛优秀奖多项。

专业优势：实施国际化办学，与泰国大学和企业建立了稳定的合作关系，为学生提供充分的语言学习环境和实践条件。学生在校四年学习期间，有 9-10 个月赴泰国高校进行专业语言学习，3-4 个月在泰国各类企业进行带薪专业实习和毕业实习。

学生经过四年学习获准毕业生，均可参加学校与泰国兰实大学联合实施的“4+2 本硕直通车”国际合作项目，申请赴泰国兰实大学进行“双语教育”教育学和“MBA”硕士学位学习。

本专业毕业生主要面向中国、泰国或东南亚地区外事、口岸、贸易、旅游、文化交流、教育等企事业单位从事泰汉翻译工作、文职工作和汉语教学工作。

3. 汉语国际教育

汉语国际教育专业旨在培养具有良好的语言、文化、文学素养，较强汉语国际推广能力，和中、英、泰文实践运用能力的复合型人才。专业下设对外汉语教学、文秘两个方向。

对外汉语教学方向：旨在培养具有系统的汉语言基础理论、基本知识、基本技能，有较厚实的语言、文化、文学基础，较强的对外汉语教学及汉语国际推广能力、职场应对能力的外向型、应用型人才和在中、小学和教育机构从事教育教学工作的复合型、应用型人才。

文秘方向：培养具有良好语言、文化、文学素养，掌握文秘专业必备的理论基础知识、专业知识和基本技能，具备较强的人际沟通、组织协调、事务管理、会务管理、公文拟写、档案管理能力，能够在企事业单位、服务部门等相关岗位从事文职工作的应用型文秘人员，在中、小学和教育机构从事教育教学工作、对外汉语教学的复合型、应用型人才。

本专业拥有一支敬业、爱生、务实的教学团队，指导学生参加“中学西渐”杯全国汉语国际教育教学技能大赛获优秀奖多项和优秀组织奖，获省级高校教师课堂竞赛特等奖、一等奖，获校级教学成果一等奖多项，校级课堂教学竞赛一、二、三等奖多项。

专业优势：在教学模式上实现了国内学习与国外学习相结合，学生在校学习期间，有条件的学生可获得赴多个国家的学习机会，与泰国农业大学和企业，与菲律宾光启中学建立了稳定的国际合作关系，实践教学实现了校内外实习与国外教学实习、文化交流相结合。学生在校学习期间，将组织部分学生赴泰国进行文化交流；组织针对外国学生的专业实习和毕业实习，使每一位学生都能实现专业对口实习；同时，每一名学生都拥有国外带薪实习的机会；在就业选择上具有参加国家汉办志愿者出国教学和到国外从事汉语教学的机会。

学生经四年学习获准毕业者，均可参加学校与泰国兰实大学联合实施的“4+2 本硕直通车”国际合作项目，直接申请赴泰国兰实大学进行“双语教育”教育学硕士学位学习。

4. 学前教育专业

学前教育专业旨在培养热爱学前教育事业，有良好职业道德和意识，综合素质全面，扎实掌握学前教育专业知识和技能，具有较强保教能力和可持续发展的专业能力，能够在幼儿园、托儿所等学前教育机构从事教育教学及管理，在社区从事学前教育及社会服务的适应性、应用型专门人才。

专业优势：依托投资方幼儿教育资源和社会幼儿教育资源，与投资方所辖幼儿园和四个幼教集团建立校企合作关系，实施校企合作共建专业实习基地，从双师型教师培养、学生见习、实习、教学调研、顶岗实习、订单培养、园长系列讲座等方面全面实施校企融合，为学生的实践教学提供良好条件和充足的实习基地。

本专业拥有已建专用舞蹈教室、专用音乐教室、专用钢琴教室、学生实训琴房，并在建供教学和学生进行课程实训的电钢琴实训室的综合实践教学平台。

本专业依托学校国际合作交流项目，走国际化办学之路，学生在校学习期间，有条件的学生可获得赴多个国家的学习机会，开设幼儿英语教育、基础泰语等语言类课程，学生有赴泰国幼儿园带薪实习或工作的机会。

本专业毕业生主要面向全省各类幼儿园、托儿所等保教机构、早教中心、教育行政部门、社区等公共事业机构从事学前教育、学前行政管理、家庭教育指导等方面的工作。





问：昆明理工大学津桥学院的办学性质是什么？

答：昆明理工大学津桥学院是昆明理工大学与云南省城市建设投资集团有限公司合作举办的一所独立学院，拥有独立的校园和办学设施，实施独立的教学组织和管理，有自己独特的教学方法，独立进行招生，颁发国家教育部统一认证的学历和学位证书。

问：昆明理工大学津桥学院的教学模式是什么，有哪些特色？

答：昆明理工大学津桥学院注重中西合璧的教学特色，直接引进部分国外大学原版教材，注重培养学生的英语应用能力。学院采用四年（城乡规划专业和建筑学专业为五年）连贯的英语强化教学，同时在专业课程阶段，教师用中英文双语讲授部分课程。目前英语程度稍差的同学只要勤学努力，提高自己的英语水平，都可以接受双语教学。同时，学院从 2013 级开始实施学分制管理及按学分制收费。

问：昆明理工大学津桥学院毕业生颁发何种毕业证书和学位证书？

答：学生修完学院规定课程，取得规定学分，符合毕业条件者，颁发教育部统一印制、电子注册、国家承认的昆明理工大学津桥学院毕业证书；符合昆明理工大学津桥学院学士学位授予条件者，颁发昆明理工大学津桥学院学士学位证书。

问：昆明理工大学津桥学院对体育、艺术特长生有何照顾政策？

答：执行教育部及各省市、(区)招办的有关加分规定；对体育、艺术特长生根据各地招生办公室的有关规定优先录取。

问：昆明理工大学津桥学院哪些专业对考生的外语成绩有要求？

答：

1. 报考“英语”专业的考生，原则上英语笔试成绩不低于 90 分，口试成绩应达到 B 级（或 4 分、优良以上）。
2. 报考“汉语国际教育”专业的考生，原则上语文笔试成绩不低于 90 分，外语笔试成绩不低于 80 分，口试成绩合格。
3. 报考“国际经济与贸易”专业的考生，原则上外语笔试成绩不低于 90 分，英语口试成绩应达到 B 级（或 4 分、优良以上）。

问：昆明理工大学津桥学院哪些专业对考生的身体条件有限制？

答：昆明理工大学津桥学院建筑学、城乡规划专业开设绘图类、设计类课程，报考考生应有一定绘画基础，不招收色盲、色弱的考生。

问：昆明理工大学津桥学院有哪些奖、贷、助学政策？

答：昆明理工大学津桥学院设有国家、省政府、社会等多项奖、助学金，总授奖比例达到在校生总人数的30%以上。生源地信用助学贷款按照学生户口所在地相关政策执行。

问：昆明理工大学津桥学院的学生如何报考研究生？

答：昆明理工大学拥有众多硕士和博士研究生培养点，学生在合格毕业后，经报名参加全国研究生统一考试，成绩合格者可进入昆明理工大学或其他高等院校进行研究生学习。

问：昆明理工大学津桥学院的学生可参与哪些国际交流项目？

答：学生在自愿的基础上，可参加由学校组织的不同的对外交流项目。不同年级的在校生均可选择参加不同类型赴海外学习项目，包括本科留学、硕士留学、短期学术文化交流、海外冬夏令营等项目。

问：学生毕业后如何就业？

答：学生毕业后享受普通高校毕业生同等就业政策，可直接面向昆明市、云南省及全国各地就业，毕业生与用人单位双向选择，签订就业协议书。我校的学生具备扎实的英语基础和与国际接轨的专业知识，有较强的就业竞争力。

问：学生户口能否迁入昆明？

答：能，新生可凭《录取通知书》将户口迁入学校。学生毕业后户口及档案可转到就业单位，也可托管到云南省就业指导中心。学生是否将户籍关系转入学校可根据自己的意愿在新生报到时自行选择。

问：昆明理工大学津桥学院的学费及住宿费标准如何？

答：按照云南省物价部门核定学校的学费标准收费。

2019 年招生来源计划表

Schedule of Enrollment Sources for 2019

2019 年 昆 明 理 工 大 学 津

二级学院名称	科类	专业	学制	合计	北京	天津	河北	山西	内蒙古	辽宁	吉林	黑龙江	上海	江苏	浙江
				2884	3	20	16	35	10	35	20	30	5	40	35
电气与信息工程学院	理工类	计算机科学与技术	四年	140	1	1	2	3	2	2	1	2	1	2	1
	理工类	电子信息科学与技术	四年	60			1	2			1			3	2
	理工类	电气工程及其自动化	四年	240	1	1		4	1	1	1	2		2	1
	理工类	建筑电气与智能化	四年	40				1			1			1	
	理工类	通信工程	四年	60		1	1	2	1	1	1	1		2	
	理工类	自动化	四年	40		1		1		1		1		2	2
	理工类	软件工程	四年	70		2		1		1	1			2	
	理工类	物联网工程	四年	60				1		1	1			2	
建筑工程学院	理工类	建筑学	五年	60		1	1				1	1			1
	理工类	城乡规划	五年	30			1					1		1	1
	理工类	土木工程	四年	240		1	1	3				2		1	2
	理工类	给排水科学与工程	四年	64			1				1	1		1	1
	理工类	水利水电工程	四年	120		1		1		1	1	1		1	1
	理工类	工程造价	四年	150	1			3			1		2		2
	理工类	工程管理	四年	50		1	1			1		1		1	2
理工学院	理工类	测绘工程	四年	60					1	1				1	2
	理工类	汽车服务工程	四年	40		2		2			1			1	1
	理工类	交通运输	四年	40				2		1		1		1	
经管学院	文史类	工商管理	四年	40					1	1		1			2
	理工类	工商管理	四年	50					1	1		1	1		
	文史类	国际经济与贸易	四年	41		1				1	1	1	1	4	2
	理工类	国际经济与贸易	四年	60		1		1		1	1	2	1	2	3
	文史类	会计学	四年	100		1				1	1	1	1	2	3
	理工类	会计学	四年	160		1		2		2	2	2	1	2	3
	文史类	市场营销	四年	16						1	1			1	1
	理工类	市场营销	四年	29						1	1	1		1	1
	文史类	物流管理	四年	20						1				2	
	理工类	物流管理	四年	30		1				1				2	
	文史类	酒店管理	四年	20									1	2	2
	理工类	酒店管理	四年	25									1	2	2
	文史类	文化产业管理	四年	20						1					1
理工类	文化产业管理	四年	20											1	
语言文化学院	文史类	英语	四年	41			1			1	1	1		3	1
	理工类	英语	四年	40			2			2	1	1		3	1
	文史类	汉语国际教育	四年	60		1	1		1			1			
	文史类	泰语	四年	20											
	理工类	泰语	四年	20											
	文史类	学前教育	四年	59			1	1		3					
	理工类	学前教育	四年	60				1		3					
法学院	文史类	法学	四年	150		1	1	2	1	1		1			4
	理工类	法学	四年	140		1	1	2	1	1		1			4
	文史类	监狱学	四年	19											
	理工类	监狱学	四年	20											
	文史类	知识产权	四年	30											
	理工类	知识产权	四年	30											
合计				2884	3	20	16	35	10	35	20	30	5	40	35

备注：以2019年各省（市、自治区）招考机构官方公布的内容为准。

桥学院招生来源计划表

安徽	福建	江西	山东	河南	湖北	湖南	广东	广西	海南	重庆	四川	贵州	云南	西藏	陕西	甘肃	青海	宁夏	新疆	其他
10	25	20	30	40	30	40	50	30	40	50	50	35	2028	5	50	37	25	20	5	15
1	1		2	3	1	1	4	1	2	3	3	3	90	1	1	2	1	1	1	
	1		1		1		2	1	2	2	1		37		2		1			
	1	1	3	1	1	3	3	1	2	2	2	1	195		3	3	1	2		1
	1			1			1	1	1	1			30		1					
1	1	1		2	2	3	3		1	2	2	4	25				1	1		1
		1		1		1				1	1	1	26							
							1			1	1		58		1	1				
			3				1			3	2	1	39		3	1	1			1
1	1	1	1	1		2	2	1	2	1	2	1	35	1	1	1				1
	1	1		1		1	1	1	1	1	1	1	14		1			1		
1	1	1	1	2	2	2	2	1	2	4	4	2	194		4	3	2	1	1	
		1		1	1		1			1	1		49	1	1		1			1
	1	1	2	1	1	2	1		2	1	1	1	94	1	1	1	1	1		
1	1	1	3	2	1	2	2	1	2	3	2	1	110		3	1	1	1		1
		1	1	1		2	1	1	1	1	1	1	28		2	1		1		
1			1	1	1	1	1	1	1	2	1	1	37		1	1	1	1	1	1
	1			1		1	2				1		22	1	1	1	1			1
							1			1	1	1	27			1	1		1	1
	1		1	1	1		1		2	1	1		22		1		1			1
	1	1	1	1	1		1		1	1	1		35		1			1		1
			1		1	1	1		1	1	1		21		1			1		
	1		1	2	1	3	2	1	1	3	3	2	30		1	1	1	1		
		1	2	2	1	1	2	1	2	3	3	1	65		3	1	1	1		
	1	1	2	2	1	2	2	1	2	3	3	1	122		3	3	1	1		
				1			1	1	1		1		4		1	1	1			
	1			1		1	2	1	1	1	1		16		1					
							1				1	1	12		1	1				
			1				1			1	1	1	20		1	1	1			
							1		1				13							
							1		1				23							
	1			1	1								12		1		1	1		
	1			1	1								16		1					
1	1	1		1	2	1	1	1	1			1	20			1		1		
1	1	1		1	2	1	1	1	1			1	21			1		1		
	1	1		1	1	1	1	2				1	44			1	1		1	
								1					19							
								1					19							
		1	2	1	1	2		2	1	1	1	2	35		2	2	1			
		1	2	1	1	2		2	1	1	1	1	37		2	2	1			1
1	1	1		1	1	2	1	1	2	1	1	1	121		1	2				1
	1	1		1	1	1	1	1	2	1	1	1	116		1	1	1	1		1
				1	1	1		2					14							
					1			1					18							
1	1									1	2	1	19		1	1	1	1		1
	1									1	1	1	24		1	1				
10	25	20	30	40	30	40	50	30	40	50	50	35	2028	5	50	37	25	20	5	15



扫一扫了解更多



空港校区：云南省昆明市官渡区云桥街（云瑞路）1369 号
（自驾车导航地址请输入昆明理工大学津桥学院空港校区）
高新校区：云南省昆明国家高新技术产业开发区海源北路 1268 号

邮 编：650106
招生就业处：0871 — 68353209、68328761
传 真：0871 — 68356083