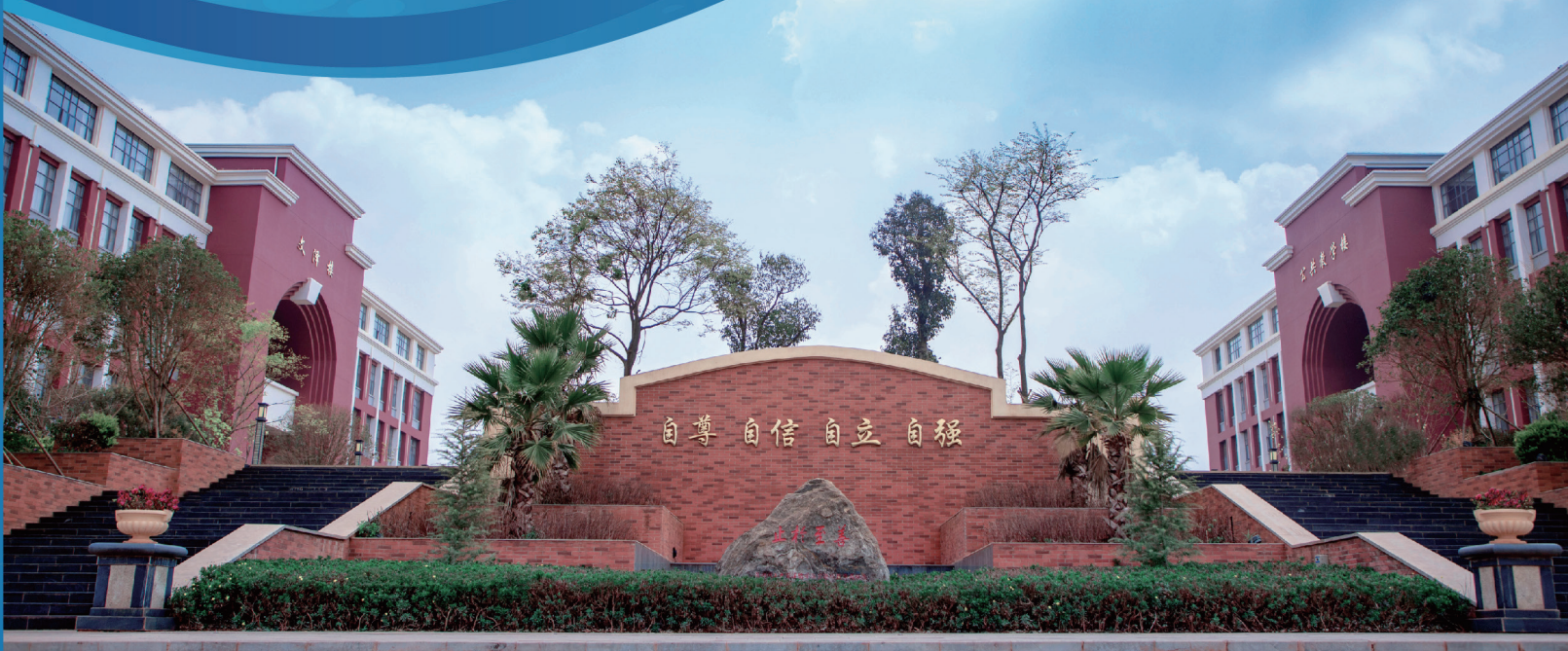




昆明理工大学 津桥学院
Oxbridge College, Kunming University of Science and Technology



2020
招生手册 ▶
Enrollment Manual



昆明理工大学 津桥学院

Oxbridge College, Kunming University of Science and Technology





目录 CONTENTS

昆明理工大学津桥学院

学校简介 ▶ 02

学院介绍 ▶ 10

电气与信息工程学院 ▼ 10

建筑工程学院 ▼ 14

理工学院 ▼ 17

经济管理学院 ▼ 20

法学院 ▼ 23

语言文化学院 ▼ 26

◀ 主要成就

08

◀ 招生专业目录

29



学校简介



办学定位:

云南领先，区域知名，特色鲜明的应用型大学。

学科专业定位:

以工科类专业为骨干，以经管、法学类专业为羽翼，以语言、教育类专业为桥梁，多学科协调发展。

人才培养目标定位:

以服务区域经济社会发展为导向，培养德、智、体、美、劳全面发展，具有良好专业素养、优良创新精神、创业意识和实践能力、高尚人文情怀的高层次应用型人才。

服务面向定位:

立足云南，面向产业，服务全国，辐射南亚、东南亚。

区域优势:

学校紧邻中国(云南)自由贸易试验区昆明片区，依托昆明滇中新区和空港经济区的大力发展，围绕国际枢纽的临空经济、保税物流、保税加工制造、商贸服务、电子商务、电子信息、国际贸易、文化休闲等主导产业，为昆明滇中城市经济圈一体化的人才发展做有力支撑。

校长简介



校长：宫爱玲 教授 云南省教学名师

曾担任昆明理工大学理学院院长、昆明理工大学教务处处长、《昆明理工大学学报》编辑部主任。

现担任教育部大学物理课程教学指导委员会委员、云南省高等学校大学物理课程教学指导委员会主任委员、云南省光学学会副理事长、《昆明理工大学学报》副主编、《物理与工程》编委。



01

学校概述



昆明理工大学津桥学院（以下简称“学校”）成立于 2001 年，是由昆明理工大学申办、云南省国有大型企业云南省城市建设投资集团有限公司投资，经云南省教育厅审核、国家教育部批准的全日制本科独立学院。

学校以工科为主，多学科发展，下设 6 个二级学院、2 个教学部，40 个本科专业，现有高新、空港 2 个校区，校区占地总面积 1200 余亩，在校学生 12000 余名，教职工 700 余人。

学校自创办以来，在学科专业建设、师资队伍建设、学生考研考证、合作交流等方面都取得了骄人的成绩。学校设有云南省国资委干部培训中心、国家级大学生创业园、国家级大学生科技园，相继获得“云南省转型发展试点院校”、“云南省优势特色民办本科院校”、“云南省应用型人才培养示范院校”、“云南省民办示范学校”、“云南省民办首家按学分收费院校”、“云南省教育厅海外留学生招生资格学校”、“云南省创新创业典型示范高校”等称号。近年来，学校又相继获批“云南省高校智能制造重点实验室”、“云南省高校数字化学习应用工程研究中心”、“云南省科技创新团队”、“建筑工程专业群综合实验示范中心”、“电信类虚拟仿真实验教学中心”等重大建设项目及省部级实验教学示范中心。



02

办学指导思想

以习近平新时代中国特色社会主义思想为指导，全面贯彻党的教育方针，坚持社会主义办学方向，坚持立德树人根本任务，坚持为党育人、为国育才，努力培养德智体美劳全面发展的社会主义建设者和接班人。

学校始终以“立德树人、服务社会、务实创新、追求卓越”为办学宗旨，以人才培养为核心，以学科专业建设为龙头，以高质量教学为关键，强化思想政治引领和价值引领，强化国际化办学，强化校企融合协同育人，着力培养具有创新精神、创业意识和创新能力的多样性应用型人才。

03

党建工作

加强党对高校的领导，加强和改进高校党的建设，是办好中国特色社会主义大学的根本保证。学校党委坚持以习近平新时代中国特色社会主义思想为指导，充分发挥党委的政治核心作用，不断树牢正确的政治方向和价值导向，以培育和践行社会主义核心价值观为主线，以细化落实《高校思想政治工作质量提升工程实施纲要》为抓手，着力加强十大育人体系建设，推动全员、全过程、全方位育人工作格局；以“不忘初心、牢记使命”主题教育为契机，充分发挥党支部战斗堡垒作用和党员先锋模范作用，通过开展开设党的基本知识课程和党史、新中国史、改革开放史和社会主义发展史学习教育，将师生紧密团结在党组织周围；以党的建设引领学校发展和人才培养，为办好人民满意的教育而努力。



昆明理工大学津桥学院“不忘初心 重走长征路 牢记使命 奋进新时代”主题教育培训活动



昆明理工大学津桥学院庆祝中国共产党成立99周年暨党内表彰大会



04

人才培养模式

一是实施了特色化教材和课题研究并举、基础课程和专业课程整合融合、实践教学体系完善、互联网+现代教育技术运用、学分认证与管理机制五位一体的教育改革；二是搭建了云南省城市建设投资集团有限公司（学校投资方）、昆明理工大学、津桥学院、云南滇中经济开发区、地方机构五位一体的资源共享平台；三是形成了教改、导师跟踪、企业联合、实践、产业匹配五位一体的培养全链条；整合和优化资源，全方位提高大学生的竞争力。

05

专业建设

学校目前共设置 40 个专业，分属工学、理学、管理学、经济学、法学、文学、教育学 7 个学科门类。其中省级特色专业 2 个、省级卓越工程师教育培养计划专业 3 个、校级特色专业 6 个、省级新工科研究与实践项目建设单位 2 个，校级卓越法律人才教育培养计划专业 1 个。学校现有 40 个校内实践基地、2 个网络技术学院。

学校分布专业中，60% 以上的专业与“面向南亚、东南亚的辐射中心”的一带一路国家发展战略相契合，40% 以上的专业服务于云南省八大重点产业布局，30% 以上的专业对应云南省五网建设工程。为相关产业的全面配套提供了较强的人才保障与支撑，专业群建设与“一带一路”、国家中西部和云南省区域经济发展战略及重点产业布局匹配度高。

06

师资队伍

学校实行专家治校，海内外延揽名师，组建了一支由知名学者与业内精英相结合的师资队伍。现已建成一支由 1 名云岭教学名师、5 名省级教学名师领衔，老中青结合、专兼职结合、年龄结构、学历结构、专业技术职称结构优化的教师队伍。学校专任教师中具有高级职称的专任教师达 41%， “双师型” 教师达 46%，毕业于国内外高水平大学的教师达 75%，具有硕士、博士学位的教师占 91%。学校教师队伍具有优良的理工类高校影响力和教育教学声誉，保障了学校应用型人才培养的目标要求。



07

校企合作协同育人

学校广泛开展与海外、省外、校企、校政、校研和校校多元化合作，与投资方云南省城市建设投资集团有限公司下属 11 家企业签约形成产学研教育联盟，构建了“产教融合、校企联合”的应用型人才培养机制。学校还与校外企业建立了 66 个校外实习基地，毕业生在用人单位满意度（平均）98.17%。

08

国际交流

学校以“引进国外优质教学资源、提高学校声誉、增强社会效益”为宗旨，积极寻求合作机会，深入探索国际化办学模式，努力搭建学子走向世界平台。积极推进与加拿大、意大利、西班牙、泰国等国外院校的联合培养项目和有关交流项目建设，巩固加深已有项目的进一步合作；在继续做好对欧美及东南亚国家学生的互访和联合培养项目之外，新建设了和多个国家多个高校合作开展的专业联合培养、海外学习+实习、海外实习+就业、4+2 本硕直通车、硕士奖学金等项目，正在逐步形成培养外向型应用型人才的专业特色，以及海外学习+实习+升学+就业的国际化人才培养模式。

09

学生管理

学校重视学生思想政治教育和团学工作，重视校园文化和学生综合素质培养。学校现有学生社团 30 个，涵盖科技类、语言类、文化活动类、体育类、表演艺术类、创新创业类和思想政治理论类 7 个类型，学生覆盖面超过 20%。坚持每月举办一期“津桥讲坛”，每年开展“青年马克思主义者培养工程暨团学干部培训班”，持续开展“青年大学习”，“主题团日活动”以及大学生志愿者暑期“三下乡”社会实践活动，坚持开展“三大文化月”，“四大双语课堂”，“五大体育赛事”，“六大文艺演出”等丰富多彩的校园文化活动。学校团委连续三年获得“云南省五四红旗团委”称号。



10

学生资助

为切实做好家庭经济困难学生的帮困、助学和育人工作，学校在各级领导和社会各界的高度关注和大力支持下，构建了国家励志奖学金、国家助学金、省政府励志奖学金、基层就业学费补偿、助学贷款代偿、应征入伍学生学费补偿代偿、生源地信用助学贷款（按照学生户口所在地相关政策执行）、校级助学金、社会类助学金（城投奖学金等）、校内勤工助学等多种形式有机结合的高校家庭经济困难学生资助体系，资助政策全面落实。

11

培养成果

我校学生参加各类学科竞赛共计获得省部级以上各类竞赛奖项 561 项，其中国家级奖项 203 项。

建校二十年来，学校培养了大批的优秀专业人才，毕业生分布于国内、国外各个领域。学校连续七年荣获“云南省高校就业创业工作目标责任考核一等奖”。学校相继培养了荣获第一届“云南省创业省长奖”的刘尧；荣获“云南民办教育十大人物”，创办了云南长水教育投资集团的张韶维；荣获“云南省大学生十大年度人物”，被墨尔本大学录取为研究生的吴思思；荣获“云南省创业之星”的侯易非；创办 M60 文化创意园，荣获第七届“云南青年创业省长奖”提名奖的方彬；荣获第十二届“云南省大学生十大年度人物”的戚盛楠等优秀学生。学生出国深造、考研升学、公务员考试、司法考试及各类职业资格考试通过人数也不断攀升。



昆明理工大学津桥学院将持续深入学习贯彻落实党的十九大、十九届二中、三中、四中全会精神，以应用型人才培养示范院校建设和学校“十四五”规划编制为发展契机，坚持社会主义办学方向，坚持深化改革，坚持内涵发展，提高人才培养质量，不断开拓创新，服务国家“一带一路”建设，找准学校服务云南经济社会发展的新定位、新使命，为把我校建设成为“云南领先，区域知名，特色鲜明的应用型大学”而努力。



主要成就



01

学校荣誉及资质

- 中国教育改革创新示范院校
- 全国教育管理创新十大独立学院
- 国家教育部、科技部大学生创业园津桥基地
- 国家大学生科技园津桥分园
- 云南省民办示范院校
- 云南省应用型人才培养示范院校
- 云南省优势特色民办本科学校
- 云南省改革试点院校
- 云南省民办本科高校办学水平评估 A 级学校
- 省级重点实验室 1 个
- 省级工程研究中心 2 个
- 省级科技创新团队 2 个
- 省级虚拟仿真仿真实验教学中心 3 个
- 省级转型发展支撑产业升级重点专业群建设项目
- 云南省教育厅海外留学生招生资格学校
- 云南省众创空间
- 云南省省级创业平台
- 云南省创新创业典型经验高校
- 云南省国资委党校、省国资委干部培训中心
- 中国昆明泛亚交通物流研究院

02

教育教学改革和科研

国家级教育教学改革项目 56 项

全国教育科学“十二·五”规划课题 1 项

2013 年获省级教学成果二等奖

省级教育教学改革项目 223 项

省级科研项目及教育厅科学研究基金项目 175 项

2016 年学校获批“云南省优势特色民办本科院校”建设项目

2017 年学校获批“云南省应用型人才培养示范院校”建设项目

省级特色专业 2 个（电子信息科学与技术、国际经济与贸易）

省级卓越工程师教育培养计划 3 项（土木工程、建筑学、汽车服务工程）

省级虚拟仿真实验教学中心建设项目 3 项（电信类虚拟仿真实验教学中心、工程测量虚拟仿真实验、土木工程建设项目全过程信息化管理虚拟仿真实验）



学院介绍。



01 电气与信息工程学院

云南省教育系统先进集体

云南省电子电气类专业实验实习实训基地与创新服务中心

云南省高等学校虚拟仿真实验教学中心

云南省高等学校大学计算机公共课程教学团队

云南省民办教育创新创业教育优秀团队

云南省高等学校创新创业教育改革试点学院（系）建设项目

云南省首批“新工科”研究与实践项目

云南省智能制造重点实验室建设项目

云南省高校数字化学习应用工程研究中心

云南省特色专业 - 电子信息科学与技术专业

津桥学院电气信息类专业实验中心（含电工电路、PLC 与现场总线技术、数字电路、网络技术、数字媒体和虚拟仿真等专业实验实训室）

津桥学院—思科网络技术学院

津桥学院—华为信息与网络技术学院



学生活动



电气与信息工程学院 院长

杨承志 教授

硕士研究生导师
英国曼彻斯特大学访问教授
国家教育部学位论文评审专家
云南省科技厅科技专家
云南省自然科学基金项目评议专家
盘龙区政协科技顾问

学院创立于 2001 年，现有专职专任教师高职比例达 60%，其中，硕士以上学历占 96%。

学院形成了以“专业导向、分段交融”的人才培养方案、“虚实双基”的工程教育模式，“四结合”的教学方式为一体的创新办学理念。建有多科技类教师工作室、学生工作室、大学生科技活动中心和创客之家。此外，学院还建有津桥学院 - 华为信息与网络技术学院、津桥学院 - 云南天阔联合众创工作室等校企合作机构，与华为技术有限公司、中兴通信股份有限公司、达内科技有限公司等多家国内外知名企业建立了校企合作关系，并常年与泰国、德国、美国多所大学开展师生交流互访活动。

2016 年以来，学院学生共获得大学生创新创业项目国家级 25 项和省级 32 项；在各类学科竞赛中获国际 5 项奖、国家级奖 57 项、省级 85 项；已有上千名学生获得各类专业技术认证和职业资格认证。近几年来，学院培养了第一届“云南省创业省长奖”的刘尧、创办 M60 文化创意园并荣获第七届“云南青年创业省长奖”提名奖的方彬等多名优秀学生。

1. 计算机科学与技术专业 ▼

本专业旨在培养具有较强计算机科学与技术专业理论、工程实践和技术创新能力的高级工程技术与管理人员。学生通过专业课程学习及工程实践，能熟练掌握计算机应用及网络技术的理论及工程实用技术，具备计算机系统工程和综合应用能力，接受计算机应用及网络技术设计、规划及运维的基本训练和实践创新，获得系统集成设计、工程实施和系统管理的技能。

本专业属于 2001 年建校时设置的第一批专业，与思科网络公司、华为技术有限公司和泰克网络实验室等多家国内外企业及院校有良好合作关系。毕业生具有宽领域工程技术适应性，可在 IT 相关行业和政府部门中从事计算机应用、网络构建、网络管理和维护、网站设计和编程、网络安全等技术与管理的工作。

2. 软件工程专业 ▼

本专业旨在培养具有较强软件工程专业理论、工程实践和技术创新能力的高级工程技术与管理人员。学生通过专业课程学习及工程实践，能熟练掌握软件设计开发、测试及质量管理、项目管理等技术，获得综合运用人工智能、大数据、云计算等技术开发软件系统的能力。

本专业与达内时代科技、华为技术有限公司、甲骨文软件公司等多家国内外著名企业及院校有合作关系，毕业生具有宽领域工程技术适应性，可承担企业信息系统、办公自动化、商务网站、大数据系统、手机 APP 软件及各种移动应用系统的开发及计算机相关经贸等方面的工作。

3. 物联网工程专业 ▼

本专业旨在培养具有较强物联网工程专业理论、工程实践和技术创新能力的高级工程技术与管理人才。学生通过专业课程学习及工程实践，能熟练掌握程序设计、计算机网络、RFID 技术、传感网、无线通信、物联网移动应用开发等技术，经过信息采集、网络通信、数据处理与应用开发等方面基本训练，获得物联网系统应用的设计、开发、运行和维护的综合知识和技能。

物联网是国家五大新兴战略性产业之一，本专业依托华为技术有限公司和中国联通等多家著名企业及院校合作培养，毕业生具有宽领域工程技术适应性，可在相关单位、政府部门以及智慧应用领域中从事物联网和电子政务方面的架构设计、应用开发、系统管理与维护等工作。

4. 数字媒体技术专业 ▼

本专业旨在培养具有较强数字媒体技术专业理论、工程实践和技术创新能力的高级工程技术与管理人才。学生通过专业课程学习及工程实践，能熟练掌握图像处理、影视动画、游戏开发、虚拟现实技术、移动应用设计等现代信息技术，接受数字媒体开发、设计与制作技能的基本训练，获得新媒体创作、数字媒体研究与开发的综合知识和技能。

本专业具有先进的数字媒体实验室、新媒体工作室和校企联合工作室，与国内多家著名企业有合作关系，毕业生具有宽领域工程技术适应性，可在相关单位或政府部门从事移动应用设计、产品展示设计、游戏交互设计、多媒体艺术设计、影视动画制作、虚拟现实交互开发、3D 打印等技术与管理工作。

5. 电子信息科学与技术专业 ▼

本专业旨在培养具有较强电子信息科学与技术专业理论、工程实践和技术创新能力的高级工程技术与管理人才。学生通过专业课程学习及工程实践，能熟练掌握数字与模拟电路、单片机及嵌入式系统、可编程逻辑阵列应用、智能硬件设计与应用等最新技术，接受电子硬件设计、开发及应用与实践训练，获得最新电子信息系统硬件、软件的设计与开发综合知识和技能。

本专业为“云南省特色专业”，与达内时代科技、华为技术有限公司等多家国内外著名企业及院校有合作关系，毕业生具有宽领域工程技术适应性，可在相关单位或政府部门从事电子技术应用开发与生产、系统运行维护、软硬件系统开发、技术经营与管理等工作。

6. 自动化专业 ▼

本专业旨在培养具有较强自动化专业理论、工程实践和技术创新能力的高级工程技术与管理人才。学生通过专业课程学习及工程实践，能熟练掌握控制系统、可编程控制器、传感器、工业控制及总线系统等的开发设计与应用管理等知识，接受控制系统设计、仿真和实训等方面训练，获得工业自动化、机器人应用、流程监控与管理等综合知识与技能。

本专业与西门子自动化、ABB 自动化、浙大中控等多家国内外著名企业有合作关系。毕业生具有宽领域工程技术适应性，可在工业自动化、机器人、控制与监控系统、智能控制装备运营与管理相关企业和政府部门中从事生产控制和信息处理的研究、设计、开发、运营与管理等工作。

7. 通信工程专业 ▼

本专业旨在培养具有较强通信工程专业理论、工程实践和技术创新能力的高级工程技术与管理人才。学生通过专业课程学习及工程实践，熟练掌握电子电路、图像处理、网络通信、计算机网络、无线通信、光纤通信、软件编程的设计与开发等知识，获得通信系统设计与应用开发、运行维护、工程管理、系统管理、业务运营等方面的综合知识与技能。

本专业依托华为技术有限公司、中兴通讯和中国联通等著名企业合作培养，毕业生具有宽领域工程技术适应性，能在数字通信、光纤通信、移动通信、数字图像处理与传输、云计算、大数据、物联网、智能通信和网络信息安全等

相关领域中从事信息与通信技术方面的生产、开发、运营与管理工作的。

8. 电气工程及其自动化专业 ▼

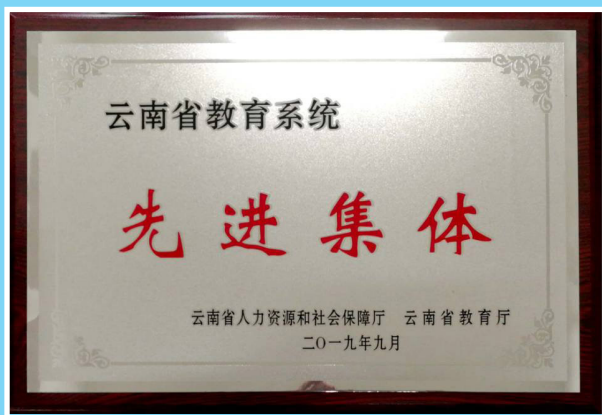
本专业旨在培养具有较强电气工程及其自动化专业理论、工程实践和技术创新能力的高级工程技术与管理人才。学生通过专业课程学习及工程实践，熟练掌握电机、电器、电力、高电压等强电领域的基础理论和专业知识，获得电机、电器等电气装备的设计制造、运行控制、试验分析、研制开发、生产管理的初步能力，以及电力系统、电气装备、建筑电气领域的系统设计、运行控制、研制开发、试验分析的初步能力。

本专业依托国内多家著名企业合作培养，毕业生具有宽领域工程技术适应性，可在电力系统装置、电力系统智能化仪器以及电力系统综合自动化等领域和政府部门从事生产、研发、维护和管理工作的。

9. 建筑电气与智能化专业 ▼

本专业旨在培养具有较强建筑电气与智能化专业理论、工程实践和技术创新能力的高级工程技术与管理人才。学生通过专业课程学习及工程实践，掌握建筑电气控制、建筑供配电、建筑照明、建筑设备自动化、建筑信息处理、建筑安防技术等方面知识，获得建筑设备系统设计、调试和运行管理等方面的基本训练，并初步具备建筑电气设备维护、检修、调试、安装等工作能力。

本专业依托国内多家著名企业合作培养，毕业生具有宽领域工程技术适应性，可在建筑设计院、建筑公司、工程监理公司和政府部门从事工业与民用建筑电气及智能化技术相关的工程设计、设备运行维护、工程建设与管理等工作。



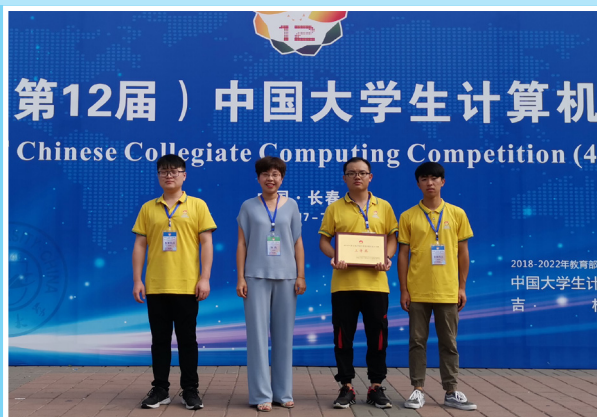
云南省教育系统先进集体



双创成果路演



国际合作交流



学科竞赛

02 建筑工程学院

教育部高等教育司产学合作协同育人项目

云南省卓越工程师教育培养计划建设项目

云南省支撑产业升级重点专业群建设项目

云南省质量工程建设项目

云南省高校 BIM 装配式建筑工程研究中心

云南省高等学校创新创业教育实践基地

云南省高校红土中污染物迁移机理研究科技创新团队

云南省“新工科”研究与实践项目

土建类专业综合实验中心（含测量、土力学、水力学、土木工程材料、给排水、工程地质、CAD 实训、BIM 建模、建筑物理、建筑模型制作与展示等专业实验室）

BIM 技术研究中心



津桥学院智慧教学“节点法施工管理实训平台”



我校土木工程专业学生参加第四届全国建设类院校施工技术应用技能大赛

云南省高等学校水利类专业教学指导委员会副主任委员

云南省高校 BIM 装配式建筑工程研究中心主任

云南省高校红土中污染物迁移机理研究科技创新团队带头人

云南省卓越青年培养计划教师

云南省民办高校优秀教师

云南省优秀教师

校级名师

昆明理工大学津桥学院 BIM 技术研究中心主任

主持参与了多项国家级、省级和院级的自然科学基金项目及云南省教育科学规划课题

主讲课程《BIM 装配式建筑概论》推荐为教育部“金课”

参与昆明滇池国际会展中心项目建设及昆明理工大学津桥学院空港新校区项目建设工作



建筑工程学院 院长

刘鹏 教授

建筑工程学院创建于 2006 年，现有专职教师高职比例为 53%，其中，硕士研究生及以上学历教师占 85% 以上。

学院获批云南省卓越工程师教育培养计划、云南省支撑产业升级重点专业群建设、云南省新工科建设、教育部产教融合、云南省卓越青年计划培养人才、云南省虚拟仿真实验建设项目等质量工程项目，国家自然科学基金、云南省科技创新团队、云南省教育厅重点科研项目等科研项目，成果丰硕。拥有设备完善的建筑工程类综合实验中心和云南省大学生创新创业实验示范中心，含土力学、水力学、测量、建筑材料、工程地质、模型制作与展示、CAD 实训、BIM 建模、建筑物理等专业实验室及 BIM 技术研究中心、云南省虚拟仿真实验中心和 BIM 装配式建筑工程研究中心，校企共建的实习实训基地 55 个，学院每年组织师生到泰国兰实大学建筑学院，土木工程学院交流访问，实现“学中做、做中学”的实践教学模式。

学院培养了获得 2015 年“云南省创业之星”称号并创办云南这边食品有限公司的孙文；入选“百人中青年人才接力计划”的季云；连续获得 2012、2013 年全国大学生英语竞赛（NECCS）C 类一等奖、现就读于美国迈阿密大学的吴竞超等优秀学生。

1. 建筑学专业 ▼

本专业旨在培养具有较强建筑及其环境学科、艺术的综合人才。学生主要通过学习建筑学专业基础、建筑设计、建筑历史与理论、建筑技术、建筑师职业基础及建筑相关学科等方面的基本理论和基本技能，获得建筑设计方法以及设计表达等方面的基本训练。

建筑学专业学制 5 年，要求考生应具有一定绘画基础。

毕业生具备建筑设计、城市设计、室内设计等方面的知识和技能，具备建设项目策划、建筑设计方案和建筑施工图绘制等方面的基本能力，并具有多种职业适应能力。主要在建筑设计单位、教育和科研机构、管理部门等，从事建筑设计教学与研究、开发与管理等工作。

2. 城乡规划专业 ▼

本专业旨在培养具有实现城乡发展的空间资源合理配置和动态引导控制的多学科的复合型专业人才。学生主要通过学习城市与区域发展、城乡规划理论与方法、城乡空间规划、城乡专项规划、城乡规划实施等方面的人文社科、专业理论与技术方法，获得城乡规划的原理、程序、方法以及设计表达等方面的基本训练。

城乡规划专业学制 5 年，要求考生应具有一定绘画基础。

毕业生具备处理城乡发展与自然环境、社会环境、历史遗产的复杂关系的基本能力，并具有从事城乡规划设计和城乡规划管理工作的基本能力。主要在专业规划编制单位、管理机关、大专院校和科研机构，从事城乡规划设计、开发与管理、教学与研究等工作。

3. 土木工程专业 ▼

本专业旨在培养适应现代化建设需要的，有扎实的土木工程学科的基础理论、基本知识和基本技能，具有创新精神和实践能力的人才，具备从事土木工程（含建筑工程、道路桥梁工程、岩土工程、装配式建筑施工等）设计、施工组织管理与经营工作能力，并具有多种职业适应能力的通用型、复合型高级工程技术人才。

本专业以回归工程教育为原则，在实施校企合作的背景下，专业教育构建了融“节点法项目管理”新理念、BIM 新技术、装配式建筑新工艺和新工科为一体的课程体系及人才培养方案。本专业注重应用型人才培养，在实施产教融合、校企合作的背景下，培养学生的实践工程能力及协同协作能力。

毕业生主要在房屋建筑、公路与城市道路、桥梁、基础工程、城镇建设等方面从事设计、施工、勘察、监理、管理、咨询、研究、教育、投资和开发等技术或相关管理工作领域就业。

4. 给排水科学与工程专业 ▼

本专业旨在培养具有给排水科学与工程的基本理论、基本知识和基本技能、服务于水资源利用与保护、城乡给水

排水、建筑给水排水、工业给水排水等方面的综合人才。学生通过高等数学、物理学、化学、计算机技术与应用等基础类知识和水质控制、水的采集和输配、水工程建设与运行等内容专业能力学习掌握相关技术。

毕业生具备给排水工程设计、施工与管理的工作能力。主要从事市政供水工程、排水工程、建筑给水排水工程设计、施工、技术咨询、环境保护及政府相关管理部门的工作。

5. 水利水电工程专业 ▼

本专业旨在培养具有创新精神和实践能力的应用型工程技术人才和管理人才。学生通过力学、制图、测量、材料、地质、经济、计算机与信息技术等基础类知识和水文、水工建筑设计、施工、管理等内容专业能力学习掌握相关技术。

毕业生具有水利水电工程的勘测、规划、设计、施工与管理的工作能力。主要从事政府行政主管部门、水利部门、施工单位、能源部门等从事施工、监理、运行管理、设计、勘测和科学研究等相关领域的工作。

6. 工程造价专业 ▼

本专业旨在培养具备土木及其它工程技术基础，掌握工程经济及工程管理科学的理论、方法与手段，能在国内外土木工程及其它工程建设领域从事全过程造价确定与控制的工作，并具有多种职业适应能力的通用型、复合型高级工程技术与管理人才。

毕业生可从事建筑业、房地产业的企事业单位，建设单位、专业银行、政府建设主管部门从事建设项目可行性研究与项目经济评价、投资估算、设计概算、施工图预算、工程结（决）算及工程造价管理等专业性工作。

7. 工程管理专业 ▼

本专业旨在培养具备土木工程、管理学、经济学、信息技术的基本知识，掌握现代管理科学的理论、方法和手段，能在工程建设领域从事项目全过程管理工作，并具有多种职业适应能力的通用型、复合型高级工程技术与管理人才。

毕业生可从事建筑业、房地产业或者企事业单位、专业银行、政府建设行政主管部门从事建设项目立项报建、招投标、施工管理、运维管理、物业管理等专业性工作。

8. 水务工程专业 ▼

本专业旨在培养具备基础知识、理论和技能，具备计算机、外语应用能力，获得工程师基本训练，具有适应性、创新性和协调能力的应用型技术与管理人才。学生通过力学、制图、测量、地质、水化学、计算机与信息技术等基础类知识和水文、水务管理、城市防洪与减灾等内容专业能力学习掌握相关技术。

毕业生可在水务、水利、市政、环境等部门从事与水务工程有关的施工、管理、设计、规划和科学研究等工作。

9. 物业管理专业 ▼

本专业旨在培养能满足社会经济发展需要，以物业管理知识为主线，兼备经济、法律、工程、园林绿化和人文等知识，能够在各类物业管理公司、房地产企业和行政事业单位从事不动产及设备设施管理工作，并具有多种职业适应能力的通用型、复合型高级工程技术与管理能力。

毕业生可在建设行政主管部门、物业服务企业、各类企事业单位从事对物业的房屋建筑及其设备设施进行的运维管理，以及物业行业监管和社区管理、物业项目的投资、开发、经营与管理的工作。



昆明理工大学邓晓盈副教授到我院与物业管理师生座谈



第六届云南省大学生工程造价与工程管理技能及创新大赛



第五届全国高校 BIM 毕业设计大赛暨第二届云南地区公开答辩赛



第六届全国大学生水利创新设计大赛

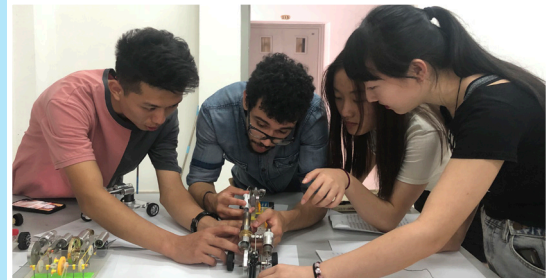
03 理工学院

云南省高校自然资源空间信息集成与应用科技创新团队

云南省卓越工程师教育培养计划建设项目

云南省工程测量虚拟仿真实验中心

测绘工程实验中心



美国麻省理工大学学生与我院学生进行学术交流

硕士研究生导师

曾任昆明理工大学交通工程学院交通运输系主任

“云南省师德标兵”荣誉称号

中国汽车工程学会中国大学生方程式汽车大赛卓越贡献人物奖

中国汽车工程学会大学生方程式系列赛事名人堂颁奖

中国大学生方程式汽车大赛规则委员会委员

检验检测机构资质认定评审员（国家级司法师资）

云南省汽车及发动机产品质量监督检验站技术负责人

云南省汽车维修行业协会专家委员会副主任

云南省汽车维修行业协会调处专家委员会副主任

云南省汽车摩托车后市场协会调处专家委员会副主任

昆明市消费者协会汽修汽配消费者维权专业委员会委员

昆明理工大学司法鉴定中心“车辆、工程机械产品质量、肇事机动车辆技术鉴定、车速分析”执业司法鉴定人



理工学院 院长

李耀平 高级工程师

理工学院由创立于 2006 年的工学部发展而来，具有高级职称教师占 53.57%，硕士及以上学历占 71.4%。

学院获批云南省第七批科技创新团队建设项目、云南省虚拟仿真实验室建设项目、云南省卓越工程师教育培养计划等项目，教师获批新型实用专利 16 项，获校级以上教学奖励 2 项。拥有测绘实验工程测绘中心及省级虚拟仿真实验室、汽车与交通综合实验中心，校企共建各类实习实训基地 19 个。

近年来，学院获得并完成国家大学生创新创业项目 5 项，省级 4 项；在学科竞赛中获国家级特等奖 1 项，二等奖 2 项、三等奖 6 项，省级奖 10 余项。学生获批新型实用专利 3 项；209 人次获各类省级奖励；学生获得汽车高级维修工、二手车评估师、工程测量员、摄影测量员、地图制图员等各类专业相关的资质认证率高。

近几年来，学院毕业生除众多优秀的自主创业学生外，一些优秀毕业生后在英国谢菲尔德大学、德国杜伊斯堡-埃森大学、同济大学等国内外名牌大学深造。

1. 汽车服务工程专业 ▼

本专业旨在培养扎实的专业基础和良好的政治文化素质，计算机应用能力的车辆诊断与维修应用型、管理服务型人才，立足于“互联网+服务”、“互联网+创新创业”，以智能化、电动化、网联化、共享化为核心的中国汽车技术未来方向与发展路径的要求，学生通过学习汽车理论、汽车服务与管理知识，能够熟练运用计算机软件及网络技术。

毕业生能在汽车设计与制造、智能网联汽车设计及产品开发、汽车教育与培训、汽车维修与管理、汽车营销及服务、汽车保险与理赔、新能源汽车服务等相关领域从事设计、经营管理和技术服务等工作，也能继续深造或从事与汽车相关的科研和教学等领域工作。

2. 测绘工程专业 ▼

本专业旨在培养具有扎实的专业基础和良好的政治文化素质，外语及计算机应用能力，掌握空间信息获取、处理、分析、表达与应用的基本原理与方法，熟知现代空间测量技术、数字摄影测量与遥感技术、地理信息系统与地图学的基本理论，具有能从事国家基础测绘、地理国情监测、陆海空运载工具导航与管理、城市和工程建设、土地规划与整治、道路交通、水利水电、矿产资源勘查与管理、环境保护与灾害预防等领域的测量工程、地图与地理信息系统设计实施和研究的应用型工程技术人才。

毕业生可在测绘和国土资源相关部门、城建、交通、农林、水利、电力、房地产和工矿等单位从事测量工程及地理信息系统的设计、实施与管理工作，也可在政府、教学、科研等机构从事相关工作。

3. 交通运输专业 ▼

本专业旨在培养扎实的专业基础和良好的政治文化素质，系统掌握交通运输领域的基本知识和基本技能、外语及计算机应用能力，具有交通运输管理部门和交通运输企事业单位从事交通运输系统规划与组织、交通管理与控制、运输经济学、物流运输与配送、交通安全与事故处理、交通运输企业生产与经营管理、教育、培训等知识、素质、技能，“沉得下、受欢迎、懂技术、会管理、善服务、勤思考、敢担当”的交通运输方面的应用型专业和管理人才。

毕业生可在交通运输管理部门、路政、运政、交警、城市交通规划与设计、交通工程、物流、汽车运用、车辆技术管理等交通运输行业工作，也可在教学、科研单位从事相关工作。

4. 食品质量与安全专业 ▼

本专业旨在培养具有扎实的专业基础和良好的政治文化素质，外语及计算机应用能力，系统掌握食品质量与安全领域中食品生产、食品营养、食品安全、食品毒理、食品质量控制等方面的基本知识和技能，具备“敬业守信、精益求精、懂技术、会管理、善服务、勤思考”的职业品质，具有较强实践动手能力和一定管理能力的应用型专业和管理人才。

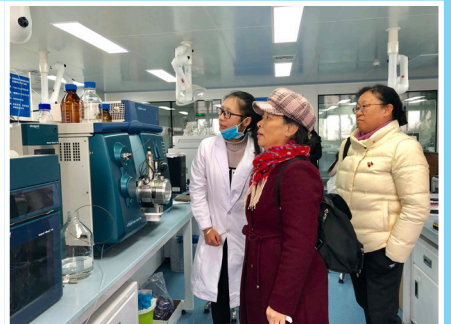
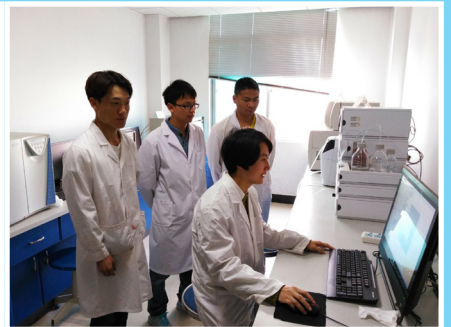
毕业生能在食品生产、加工和流通企业，食品检验机构、监督管理部门、科研院所、职业技术学校等相关部门从事生产管理、质量控制、产品销售、分析检测、检验检疫、安全评价、监督管理、技术开发、科学研究、教育教学等领域工作。



测绘工程专业赴江川实训基地开展野外实训



学生到校企合作单位参加实习



学生到校企合作单位参加实习

04 经济管理学院

教育部高等教育司产学合作协同育人项目

云南省教学名师工作室

国际经济与贸易是云南省高校特色专业

洲际集团英才培养学院



开展“不忘初心 牢记使命”主题教育活动

博士生导师

云南省中青年学术和技术带头人

云南省市场学会副会长

云南省物流学会副会长

云南省物流标准化专业技术委员会秘书长



经济管理学院 院长

张悟移 教授

经济管理学院创立于 2001 年，具有副高及以上专业技术职称的教师达 59%，具有硕士及以上学位的专任教师达 100%。其中，双师型教师达 65%，海归教师达 35%。

学院累计完成省级横向及纵向大型研究课题、云南省教育厅科学研究基金课题和各级教育教学改革研究项目达 90 余项；发表各类学术研究论文 180 余篇。

学院拥有多个专业综合实验室，形成了理论教学与实训、实习密切联系，多层次、多样化的实践教学方式。目前已和 50 多个国际品牌酒店、国有企业和知名民营企业建立了产教融合、联合培养的校企战略合作关系。

学院分别与泰国清迈大学签署联合培养项目、与泰国兰实大学及泰国那黎宣大学交通物流学院建立本硕直通车合作协议及国外短期游学项目。

学院培养的学生曾多次参加全国各类竞赛并获奖，曾荣获“全国优秀大学生”、“云南省大学生十大杰出人物”等荣誉称号。

1. 工商管理专业 ▼

本专业旨在培养具有良好的工商企业管理素质及技能，具有健全的人格和良好的心理素质，具有较强的创新精神和实践能力，具有扎实的经济学、管理学、统计学等理论功底，掌握工商企业运作管理、同时具备决策能力、公关能力、咨询诊断能力的职业经理人。

本专业是我校应用型人才培养的特色专业，设有“清迈—津桥 2+2”本科双学位项目和“4+2 本硕直通车”项目，是培养面向本国及东南亚，可在工商企业从事管理工作的国际化管理人才的重点专业。

毕业生可在国家和地方各级经济管理部门、行业管理部门、大中型工商企业经营管理、涉外公司经营管理、金融、商贸企业等领域工作。

2. 会计学专业 ▼

本专业旨在培养掌握会计、财务、审计、税务等领域的基本理论和技能，具有较强实践能力和分析解决问题能力的应用型人才。

本专业立足应用型人才培养的定位，从专业知识、专业技能方面入手全力培养新型会计人才，与中博国际教育合作开展 ACCA 国际会计人才培养项目和 CMA 注册管理会计师项目，使本专业学生在大学期间就掌握较先进的会计专业理论和方法。

毕业生可在企事业单位、政府部门、金融机构及各类经济组织从事会计相关工作，并可在企业从事财务管理和高层财务助理的工作。

3. 文化产业管理专业 ▼

本专业旨在培养具有宽广的文化视野及现代管理意识，掌握艺术理论基础、管理学、经济学、艺术学、营销学等系统理论知识，具备在文化产业领域组织、策划、创意、运营项目的专业素养和业务技能的职业经理人。

本专业在教学环节中聚合大量社会优质资源，为在校学生搭建各类实习实训平台，包括：云南省文化投资集团、云南民族电影制片厂、云南省广电集团等大型文化产业单位。

毕业生可在各级政府的宣传部门、各类文化企业和事业单位从事文化艺术管理、文化市场运营、文化交流与传播、文化项目策划、文化产品开发，以及在文艺团体和文物博物等相关工作。

4. 市场营销专业 ▼

本专业旨在培养掌握市场基本营销理论和方法，具备从事市场创新与开拓、商业项目策划与管理、营销策划与管理等综合能力的职业经理人。

本专业旨在培养营销策划、市场开发、产品销售方面的专业人才，在学习基本理论知识的同时，使学生掌握先进的营销方法和营销技术。毕业生可具备较强的沟通能力、商业策划以及市场调研、定量分析等能力；掌握基本的商务智能系统知识，对项目营销策划进行预测和科学的管理。

毕业生可在企事业单位、政府机构及其他社会组织从事市场开拓、市场营销策划与管理工作。

5. 物流管理专业 ▼

本专业旨在培养具有良好人文与科学素质，熟悉经济管理、信息技术、法律法规等基础知识，系统掌握现代物流基本理论、技术、方法，具有较强物流经营管理、实践运营能力的职业经理人。

本专业是院级特色专业，与我国著名物流企业苏宁物流建立了良好的校企合作关系，与云南省物流学会建立了学术研讨合作机制，为学生专业实践提供了良好的社会平台。

毕业生可在交通运输、现代商贸、国际货运代理等行业从事物流实务操作及基础管理工作，同时可成为面向东南亚及“一带一路”沿线国家的专业物流管理人才。

6. 酒店管理专业 ▼

本专业旨在培养系统掌握现代酒店管理专业知识和服务实操技能，具备扎实的酒店管理相关理论知识，具有能够胜任国际酒店管理集团和高档星级酒店管理工作的酒店职业经理人。

本专业依托与昆明洲际酒店等国际大型酒店签订联合培养协议作为稳定可靠的实践教学基地，进行联合培养。以培养面向东南亚旅游企业和旅游管理部门的中、高级“复合型”、“应用型”人才为目标。

毕业生可在高档星级酒店、餐饮企业、旅行社、政府旅游机构等企事业单位从事酒店前厅、客房、餐饮、康乐、人力、财务、营销等岗位从事管理和服务工作。

7. 国际经济与贸易专业 ▼

本专业旨在培养熟悉国际贸易及跨境电子商务全过程操作、具有较强的营销、沟通、语言表达、创新、开拓精神的高素质应用型人才。

本专业是云南省高校特色专业。本专业坚持“厚基础、宽口径、跨学科、应用型”的办学特色，与东南亚多所知名高校和研究机构紧密合作。通过学习，学生可在国际贸易理论与实践、外语水平等方面得到全方位提高，成为对外贸易企业培养理论知识丰富、专业技能扎实的对外贸易人才。

毕业生可在政府涉外经济贸易部门、外资、外贸、跨境电商企业和金融保险机构从事国际贸易、物流管理及营销策划等领域工作。



参加“纪念五四运动 100 周年”合唱比赛获一等奖



参加沙盘模拟经营大赛



学生会迎新



索菲特酒店实习学生



文产学生参加全国大学生广告艺术大赛获奖



文化产业管理专业毕业展



我校与泰国清迈大学合作的本科“2+2”双学位项目学生



与泰国兰实大学开展合作交流



与泰国清迈大学开展合作交流

05 法学院

GMS 法律研究与咨询中心

国家法律职业资格资格考试研究中心

云南省教育厅科学研究基金项目

云南省教育教学改革研究项目

1、云南省省级质量工程项目—法学专业“律师化方向”省级教学团队

2、云南省省级质量工程项目—“中国法制史”精品课程

3、云南省省级质量工程项目—“东南亚国家法律制度概论”精品课程

4、云南省省级质量工程项目—“张树兴-名师工作室”

云南省省级教育规划课题十一·五、十二·五项目

云南省哲学社会科学项目

昆明市西山区人民法院共建单位

昆明理工大学津桥学院创新型人才培养示范区建设项目

昆明理工大学津桥学院卓越法律人才培养计划项目



宪法宣传日



宪法知识竞赛



法学院 院长

张树兴 教授

硕士研究生导师

中国环境与资源法学会常务理事

云南省法治政府建设专家库专家

云南省法学会理事，云南省生态法学会副会长

云南省“万人计划教学名师”（高等学校）

云南省首届“云岭教学名师”（高等学校）

云南省高等学校教学名师

云南省知识产权领军人才



宪法讲座



宪法演讲比赛

法学院创立于 2006 年，具有副高及以上专业技术职务的专任教师占 64%，具有硕士及以上学位的专任教师数达 91%。

法学院注重课程实践活动，现下设法学教研室和知识产权教研室、GMS 法律研究与咨询中心和国家法律职业考试研究中心。建设了模拟法庭，同时，面向社会 20 个单位建立了法学专业对口实习渠道。

学院成立至今获云南省教育厅科学研究基金项目 21 项、获批云南省省级质量工程项目 9 项、省级教育规划课题十一·五、十二·五项目 2 项，三门课程获“省级一流课程”建设立项，院级教学成果奖 4 项、院级质量工程项目 16 项。

学院相继培养了 2000 余名法学专业人才，在校生参加“国家法律职业资格考试”的总人数及通过率比例在云南省高等院校法学院中名列前茅，毕业生最高通过国家司法考试率曾达 41.3%。学生获得省级各类奖 20 余项。

1、法学专业 ▼

本专业旨在培养系统掌握法学知识理论，熟悉我国法律和党的政策，具备扎实的法学基础理论和经济理论知识，具有较强的法律知识综合运用能力和基本技能，能从事经济立法、经济司法、经济仲裁，以及在企业、事业单位、国家机关及其他中英文双语工作环境中从事法律工作的专业人才。法学专业从大学三年级上学期分三个方向进行教学，包括民商法方向、律师方向、东南亚法方向。

(1) 民商法方向

本专业方向培养能够系统掌握法学知识，熟悉我国法律和党的相关政策，能在国家机关、企事业单位和社会团体，特别是能在立法机关、行政机关、检察机关、仲裁机构和法律服务机构从事法律工作的高级专门人才。

毕业生主要在公安、检察、法院、司法行政机关等政法系统，律师行业，其它事业单位、社会团体、国家行政机关以及大型企业、公司等从事法务工作。

(2) 律师方向

本专业方向旨在培养适应社会主义现代化建设、适应我国司法改革和法治建设需要的，有良好敬业精神和职业道德，具备一定法学理论知识，熟悉我国主要的法律法规，掌握律师实务知识和基本技能，德、智、体全面发展的，能在律师事务所等法律服务部门从事律师或其它企事业单位、行政部门从事法律事务工作的应用型专门人才。

毕业生主要在律师事务所等法律服务部门从事律师工作及其他企事业单位、行政部门从事法律事务工作。

(3) 东南亚法方向

本专业方向旨在培养掌握东南亚地区贸易政策和有关国际贸易法律与惯例，熟悉国际贸易流程，具有从事东南亚地区进出口贸易工作能力的职业型、实用型专门人才。

毕业生主要在东南亚地区，从事相关进出口贸易业务、报关、国际市场营销、外贸制单等岗位工作。也可以从事国内相关行业的经贸、企业管理、营销策划等相关工作。

2、知识产权专业 ▼

本专业方向旨在培养掌握知识产权保护理论及技能，能够在知识产权中介机构、企业集团、律师事务所、专利事务所、商标事务所等从事知识产权代理、商标代理、专利代理等专门知识产权代理事务，或者在版权局、商标局、专利局、科技局等政府部门从事知识产权管理和执法等事务，同时也可以到公、检、法、律师事务所等部门从事专门的律师、检察官、法官等法律事务工作的高素质应用型专门人才。

毕业生可以在政府部门、高等院校、科研院所、企业等从事专门知识产权管理等部门工作；也可以在版权局、商标局、专利局、科技局等政府部门从事知识产权管理和执法等事务，同时也可以到公、检、法、律师事务所等部门从事知识产权司法审判等法律事务等部门工作。

3、监狱学专业 ▼

本专业旨在培养掌握司法矫正学、法学、警察学、教育学、心理学、管理学等学科的基本知识和基本能力，能够在监狱、社区矫正机构等领域从事监管矫正工作，或者在政法机关和其他党政机关从事行政管理工作、同时也可以在公、检、法、律师事务所等部门从事专门的律师、检察官、法官等法律事务工作的高素质应用型专门人才。

毕业生可以在监狱、社区矫正机构等领域从事监管矫正工作，或在政法机关和其他党政机关从事行政管理工作、同时也可在公、检、法、律师事务所等部门从事专门的律师、检察官、法官等法律事务工作。



法学院青法学院旁听



宪法宣誓



模拟法庭审判比赛



与五华区公证处共建实习基地

06 语言文化学院

主编、参编国家级精品教材

主编、参编国家“十二·五”规划教材

世界中医翻译大赛三等奖

许渊冲翻译大赛英译汉组二等奖

全国能源翻译大赛决赛优秀奖(云南唯一进入决赛者)

全国高校英语教学之星大赛季军

全国高等院校英语教师教学基本功大赛一等奖

全国高等院校英语教师教学基本功大赛 最佳课堂教学效果奖

云南省教学质量与教学改革工程项目

云南省科学研究基金项目



钢琴课



乐理课



语言文化学院 院长

王昆建 教授

云南省高等学校教学名师
云南省优秀教师
昆明市有突出贡献的优秀专业技术人员
获教育部教师教育优秀课程资源奖
获省级教学成果二等奖多项
获省级科研成果奖多项

语言文化学院创立于2002年，专任教师均具有硕士及以上学位，高级职称占比38.3%。其中，全国重点大学毕业和海外留学背景人数达到90%。

学院与本地企业、教育机构、国外大、中、小学和企业建立了良好的合作关系，建成国内外实习基地13个。积极推进国际合作交流，每年向美国、英国、法国、丹麦、加拿大、泰国、马来西亚、韩国等国家派出交换生，其中泰语专业、英语专业出国率达100%，汉语国际教育专业出国率达60%以上。各专业学生的对口实习达到100%。



杜益梅老师荣获第二届许渊冲翻译大赛二等奖

王昆建院长一行实地走访我院学生在泰国实习基地

杜益梅老师荣获第二届中医翻译大赛三等奖

学院注重学生创业创新能力和综合素质的培养，有省级学生创业团队 15 个。学生获得第三届全国能源翻译大赛优秀奖，“外研社杯”全国英语演讲大赛、写作竞赛、阅读竞赛省级一、二、三等奖、“中学西渐杯”全国汉语国际教育综合技能大赛优秀奖、云南省高等学校东南亚语演讲比赛泰语专业组省级优秀奖、省级优秀毕业生、省级优秀学生干部、省级三好生、创业创新奖等各级各类奖项达 500 余人次。

1. 英语专业 ▼

本专业旨在培养有扎实的英语语言基础和较好的人文素质，系统掌握英语语言、文化、文学知识，具有跨文化交际能力，能从事英汉翻译、基础英语教育和其他涉外事务、合资、外资企业工作的应用型人才。

本专业拥有由教授、副教授、讲师构成的教学团队，主持省、校级各类课题多项；师生先后获国际翻译大赛奖，省、校级各类奖多项；学生分别获得全国英语写作、演讲、翻译大赛奖多项。

本专业设英语学科教学、翻译两个方向。

英语学科教学方向着重培养学生从事基础英语教育、教学管理的基本能力；翻译方向着重培养学生应对科技、经贸、旅游等领域工作的实用口、笔译能力。

毕业生可从事基础英语教育，以及对外文化交流管理与实践等工作，以及科技、经贸、旅游等领域实用口、笔译的相关工作。

2. 泰语专业 ▼

本专业旨在培养有扎实的泰汉语言基础，较好的泰语口笔译技能，有国际文化视野和跨文化交际能力，能从事泰汉应用口笔译和汉语教学工作，在外事、经贸、文化、教育等企事业单位从事翻译、管理、教学工作的应用型人才。

本专业具有敬业、爱生、务实的教学团队，向东南亚语种基地班输送优秀生，先后获省级大创项目多项，主持校级课题多项。学生获高校泰语演讲比赛优秀奖多项。

实施国际化办学，学生在校学习期间，有赴泰国高校进行专业语言学习、在泰国各类企业进行带薪实习等项目。

毕业生主要面向中国、泰国或东南亚地区外事、口岸、贸易、旅游、文化交流、教育等企事业单位从事泰汉翻译工作、文职工作和汉语教学工作。

3. 汉语国际教育专业 ▼

本专业旨在培养具有良好的语言、文化、文学素养，较强汉语国际推广能力和中、英、泰文实践运用能力的外向型，

应用型人才。

本专业拥有由教授、副教授、讲师构成的教学团队，教师主持省、校级课题多项，获省、校级各类竞赛奖多项。学生获全国汉语国际教育教学技能大赛优秀奖多项。

与国外大、中、小学建立了稳定的国际合作关系，学生在校学习期间有机会赴泰国进行交流；重视以外国学生为教学对象的实践教学，实习对口率达到 100%。本专业学生具有参加国家汉办志愿者出国教学和到国外从事汉语教学的工作机会。

毕业生能在中、小学和教育机构从事教育教学工作，以及企事业单位、服务部门等相关岗位从事文职工作的应用型文秘人员。

4. 学前教育专业 ▼

本专业旨在培养热爱学前教育事业，有良好职业道德，扎实掌握学前教育专业知识和基本技能，有较强保教能力的应用型专门人才。

本专业具有良好的教学条件，拥有专用舞蹈教室、音乐教室、钢琴教室、实训琴房、电钢琴实训室，并在建综合实践教学平台，全方位支撑专业实训。同时依托投资方幼儿教育资源和社会幼儿教育资源，为学生的教学实习提供充足的实习基地。

毕业生主要面向全省各类幼儿园、托儿所等保教机构、教育行政部门、社区等公共事业机构从事学前教育、学前教育行政管理、家庭教育指导等方面的工作。



王昆建院长一行与泰国实习基地幼儿园园长交流



王昆建院长一行到泰国兰实大学看望交换生



2019 年语言文化学院翻译大赛



合唱比赛



学校官方微信公众号



学校微信公众平台



新浪微博

联系方式

地址:

高新校区: 云南省昆明国家高新技术产业开发区海源北路1268号

空港校区: 云南省昆明市官渡区云桥街(云瑞路)1369号

邮编: 650106

招生办公室: 0871-68328761、68356083(传真)

学校网址: <http://www.oxbridge.edu.cn>